

КОМПЛЕТ „КАПАДОКИЈСКИХ ИДОЛА“ – САКРАЛНИХ КАЛЕНДАРА ПЛАНЕТАРНЕ БОГИЊЕ МЕСЕЦА, ИЗ *KÜLTEPE*-А, АНАДОЛИЈА (ТУРСКА), СА КРАЈА III И ПОЧЕТКА II МИЛЕНИЈУМА ПРЕ ХРИСТА

ЉУБИНКА БАБОВИЋ

Народни музеј, Београд, Трг Републике 1а, Србија
E-mail: ljubbabovic@gmail.com

Резиме: На познатом лок. *Kültepe* код града *Kayseri* у Анадолији (Турска) констатована је палата у цитадели, мегаронског типа са пространом салом, у чијем се центру налазило веће кружно огњиште, са четири стуба – носача кровне конструкције изнад њега. У описаној просторији нађено је 17 камених идола, од којих је 12 са телом у облику диска, са једном, две, три или четири главе, названи „Кападокијски идоли“. Сви идоли имају триангуларне главе на дугим цилиндричним вратовима и предњу страну означену симболичким орнаментима у значењу: Сунца, Месеца, светлости – директне, дневне, дневне и ноћне, рефлектујуће – и вода (симбол змија). Будући да су комплетно симболички обликовани и означени, предочавају представу планетарне богиње Месеца у примарној функцији „мерача времена“, како је то и описано у теогонијском чину бога Мардука.

Као небеско божанство, индивидуализовано својим особинама и моћима, означава се симболички орнаментима: њене путање (укрштене светлосне траке на грудима); рефлектујућа природа њене светлости (траке рефлектујуће светлости на прсима и коса увезана у плетенице), као и власт над водама (змије, укрштене и радијалне). Будући светлило у ноћи и показатељ протока времена и живог света, божанство Месеца је исконски небески календар (уз божанство Сунца, свеприсутног у симболичком означавању идола), које својим лунацијама – менама, на око 7 дана – твори одсек од недељу дана, што са циклусом од четири мена испуњава у збиру: око 27 дана и 7 часова сидеричке револуције Месеца, односно око 29 дана и 12 часова синодичке револуције Месеца. Будући у ритмији са циклусом привидног кретања Сунца, на дневном, месечном и годишњем нивоу, календаром се усклађују речени циклуси, примарно значајни за сакралне, а потом и за секуларне потребе.

Како је комплет „Кападокијских идола“, са телом диска, до сада посматран и дискутован само са аспекта естетске особености, у раду се поставља теза: да се ради о представи планетарне богиње Месеца, у функцији календара, што се и образлаже и показује нумерички и рачунски у пуном јединству са симболички означеним идолима. Од 12 „Кападокијских идола“ аутору је, према степену очуваности, било могуће да календарски поступак спроведе на 10, односно 11 идола-календара.

Закључено је да међу њима: три идола-календара рачунају са сидеричком револуцијом Месеца (око 27 дана и 7 часова), рачунато и на 28 дана (сл. 3, 4, 5), од којих су: два (сл. 3, 5) чисто лунарна, на годишњем и месечном нивоу, а један (сл. 4) лунисоларни, на месечном нивоу. Два идола – лунарна календара (сл. 6, 7) – прате синодичку револуцију Месеца (око 29 дана и 12 часова), један на годишњем (сл. 6), а други на месечном нивоу (сл. 7). Два идола – лунисоларна календара (сл. 8, 9) – прате циклусе Сунца и Месеца, односно три циклуса: сидерички и синодички Месечев, као и привидно Сунчево кретање на нивоу Сунчеве године (сл. 8) и на месечном нивоу (сл. 9). Односи два божанска светлила, Сунца и Месеца, реализовани су и илустровани „наративним“ календаром Четвороглава (сл. 10), а детаљи ритмова: у сферама видљивог – дана – и невидљивог – ноћи (сл. 11), као и ритмови утицаја на воде – плима и осека (сл. 12) – нумерички су показани и календарски предочени.

Накнадно уочени двојни идол-календар јесте: *Saros* циклуса помрачења Сунца, „Метоновог“ (сл. 13) циклуса, Сунчевог циклуса, као и циклуса Сунца и Месеца на месечном и годишњем нивоу. Указујући на аналогне, ретке и значајне налазе, аутор је показао да је познати „*The Phaistos Disc*“ лунисоларни календар првога реда, урачунавајући сидеричку и синодичку револуцију Месеца у оквиру Сунчеве тропске године, просте и преступне (сл. 15 $a-a'$; 15 $b-b'$).

Праћењем антропоморфизације планетарне богиње Месеца и њене представе (увек и календарске, у свим облицима и означењима) такође је показано да фигурине „Змијске богиње“, из палате у *Knossos*-у, такође симболички предочавају планетарну богињу Месеца, у свим њеним атрибутивним и календарским особеностима (сл. 18, 19). Процес хипостазирања божанства, до представе богиње Месеца са основним атрибутима (змије и светлосне траке на грудима), илустрован је са два узорна примера, раздвојена у времену, али не и у спознаји богиње Месеца (сл. 20, 21).

Кључне речи: планетарно божанство, календари: лунарни, соларни и лунисоларни, лунације, сидеричка и синодичка револуција Месеца, тропска година, ритам трајања дана и ноћи, плима и осека, помрачење Сунца и Месеца

Могућност да се комплет археолошких артефаката религијског карактера са краја III и почетка II миленијума пре Христа, са становишта компаративне археологије, археоастрономије и календарографије, доследно, унутар себе интерпретира у смислу значења, функције и карактера, изузетан је догађај за истраживача, будући да су манифестације сакралног ситуиране у ареал духовног, материјализујући доказе манифестантног као спознају првога реда.

1. ПАЛАТА КРАЉЕВИНЕ КАНЕШ

Овде се мисли на затворени налаз – комплет од седамнаест униката камене идолопластике, јединствене обликованости и графичке означености, нађене у првој половини прошлога века, на познатом археолошком локалитету *Kultepe*, данас у близини града *Kayseri*, у Турској (Müller–Karpe 1980, Uzunoğlu 1983, Kuhrt 2004). Након вишегодишњег теренског

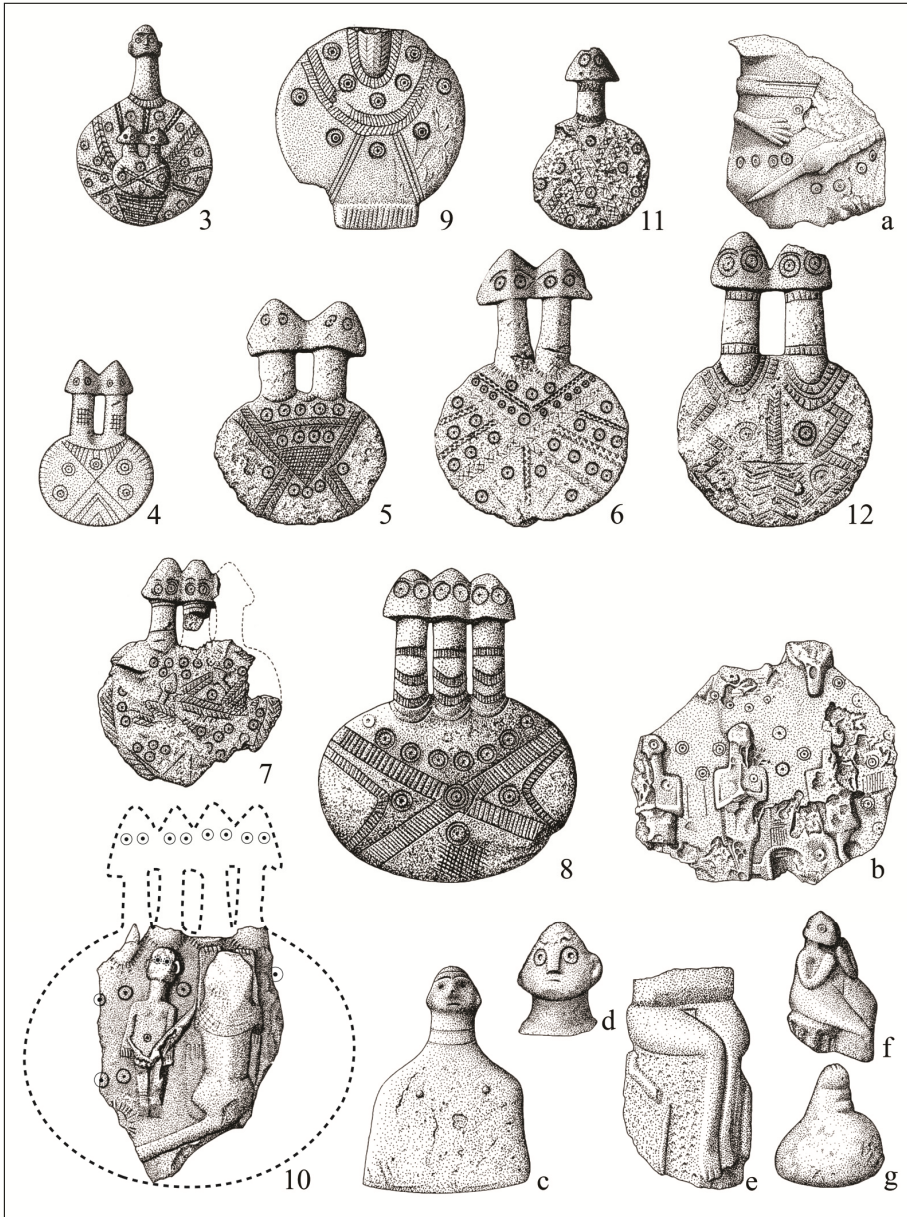
истраживања и вишедеценијског рада различитих специјалиста на добијеном археолошком материјалу, испоставило се да је доминирајући брежуљак, лок. *Kültepe*, средиште градске области краљевине Канеш, са палатом у цитадели. Значајна стратиграфија и хронологија претходних и потоњих периода (од почетка III миленијума, па до око 1200. године пре Хр.), као и оснивање староасирске трговачке колоније *kārum* (око 2000. пре Хр.) са налазом више хиљада „Кападокијских таблица“ – писаних текстова – истичу заправо величину и значај претходног периода у развоју краљевине, са краја раног бронзаног доба III, периода којем дискутовани налаз припада (Mellaart 1966, Kuhrt 2004).

Спектакуларна оригиналност анадолске културе овога доба (Mellaart 1966) манифестује се и у плану ране кападокијске палате у цитадели, која је мегаронског типа и на којој се огледају утицаји *Troya-e* и *Poliochni*-ја (Lloyd 1956). Палата се састоји од комплекса просторија дуж северне и јужне стране, са портицима и централном правоугаоном салом, са великим, уздигнутим кружним огњиштем на средини. Доминирајуће кружно огњиште опкољавају четири стуба, паралелна зидовима сале и странама света, која су носила кров. Ова централна просторија, са улазом на западној страни, повезана са просторијама на северној страни, дала је налазе ране кападокијске керамике, уз импортовану киликијску керамику, као и налаз камених идола (Mellaart 1966).

Познати и незаобилазно дискутовани идоли, како констатују сви аутори, немају елемената утицаја са стране, већ су аутохтона манифестација анадолског културног простора. Указивањем на карактеристичну, јединствену ликовност идола, без изналажења разлогâ њихове ексклузивности, закључивало би се да је реч о представама извесног божанства, од којих је једно, сматра се, вероватно Богиња Мајка (сл. 1: 3), уз изражену наду да ће будућа истраживања омогућити да значење нађених идола резултује извесним разјашњењем (Mellaart 1966).

2. ИДОЛИ – ОБЛИК И ЛИК ПЛАНЕТАРНОГ БОЖАНСТВА МЕСЕЦА

Комплет од седамнаест идола, рађених од белог мермера, неједнаке је величине (око 5 до око 30 цм) и неједнаког ликовног израза (сл. 1: 3–12, *a–g*); пет дела, рађених у пуној антропоморфној пластици, реализује представу божанства, женске атрибуције, канонизованог облика и лика (сл. 1: *c–g*), осим једног, у виду купасто стилизоване антропоидне форме (сл. 1: *g*). Осталих дванаест идола, на које се односи термин „Кападокијски идоли“, јединствена су симболска представа планетарног божанства небеског тела Месеца, реализована истим језиком и ликом, искључиво симболичке вредности (сл. 1: 3–12) (Müller-Karpe 1980, Yardimci 1986); како у материјалу (камен: мермер, алабастер – симбол неба), тако и у симболици примењених геометријских тела (диск, цилиндар, купа, вертикално сечена четворострана пирамида – све симболске слике: небеског тела, небеског



Слика 1: Камени идоли из палате краљевине Канеш, лок. *Kültepe*.

округа и небеских простора; у орнаменталним елементима и мотивима означавања/украшавања, која се односе на егзактно означавање феномена светлости, божанских небесника Сунца и Месеца у просторствима неба: круг, круг са тачком у средини; концентричан круг са тачком у средини; кратка црта, низ паралелних црта, низ дијагонално укрштених црта; права,

Код свих дванаест идола планетарно, овоидно тело божанства обликовано је у виду диска, без екстремитета, са једном, две, три или четири главе, триангуларно или купасто заобљене на дугим цилиндричним вратовима. Према наведеној карактеристици заступљена су:

- четири Једноглава (сл. 1: 3, 9, 11, *a*);
- четири Двоглава (сл. 1: 4, 5, 6, 12);
- три Троглава (сл. 1: 7, 8, *b*);
- један Четвороглав (сл. 1: 10).

Све главе идола са предње стране имају пар очију (круг са тачком у средини; концентрични круг са тачком у средини – симболи Сунца или Сунца и Месеца); пет идола је са обрвама (сл. 1: 3, 6, 7, 8, 12), а један са устима и ушима (сл. 1: 3). Са задње стране (према подацима којима располажемо) четири идола имају дугу косу, увијену у плетенице, које граде раскошне вертикалне, једнозначне траке рефлектујуће светлости (сл. 1: 3, 8, 6, 10), осим, по нашем мишљењу, код једног идола, где је коса распуштена, допирући до испод бедара (сл. 1: 10). Идол назива „Богиња мајка“ посебне је стилске обликованости главе и лица, и има, на телу диска, реализован мали Двоглави идол (сл. 1: 3; сл. 3) (Uzunoğlu 1983).

Дуги цилиндрични, међусобно одвојени вратови, код поликефалних идола (главе су увек спојене, повезане) украшени су огрлицама – тракама светлости, са по једном стављеном високо, скоро до главе, или ниско, при корену врата (сл. 1: 3, 7, 6); по две огрлице се сусрећу код два идола: на описаним местима, горе и доле; а код једног идола су обе огрлице једна до друге, средином врата (сл. 1: 11, 12, 4); код једног идола уочавају се три огрлице – траке на делу врата, од средине према доле (сл. 1: 8).

Предња страна тела/диска свих дванаест идола означена је орнаментиком симболичког, нумеричког, календарског и просторног значења, постављеном тако да се има пуни ликовни доживљај раскошно и увек другачије обученог божанства обасјаног светлосћу, коју стидни троугао и *vulva* атрибуирају у женско божанство (сл. 1: 3–8). Богиња је обучена у најмање једну хаљину, чији је оковратник увек наглашено видљив украшеном траком – бордуром, осим на једном идолу, где мислимо да је богиња приказана нага (сл. 1: 10). Дијагонално укрштено постављеним линеарним: уским, широким или двојним тракама на телу диска (сл. 1: 3–6, 8, 11), или viseћим орнаменталним тракама – гирландама преко груди (сл. 1: 3, 9), као и viseћим цик-цак и вертикалним тракама на телу (сл. 1: 12), означавају се четири основна простора неба: доле – исток, горе – запад, бочно – север и југ, украшени кружним или слободним линеарним орнаментима у одређеним бројчаним скуповима, положајима и међусобним односима, градећи са орнаменталним тракама следећи слој раскошне одеће богиње: попут огртача, који истиче видљива обличја бисте, у лунацији божанства (сл. 1: 5, 8, 9, 12), као и накит попут: копче (сл. 1: 8), огрлице са привеском (сл. 1: 4) и украсне апликације (сл. 1: 5, 9, 12).

3. МЕСЕЧЕВА РЕВОЛУЦИЈА И ПРИВИДНО ГОДИШЊЕ КРЕТАЊЕ СУНЦА – ЗЕМЉИНА РЕВОЛУЦИЈА

Будући да сви присутни орнаментални елементи, мотиви и форме имају своје значењско- функционалне, нумеричке и календарографске вредности, аналогне божанском односитељу, могуће је изречену тврдњу – да се разматрају сакрални календари планетарног божанства Месеца – и показати у тексту који следи.

Међу првим створеним божанствима у космократорском чину бога Мардука, према сумерско-акадском епу *О стварању* („*Enluta eliš*“), створено је божанство Месеца (Višić 1993):

*Dade da Mjesec sja, njemu povjeriv noć.
Tvorenje noći mu dá, dane da luči njome:
„Svakoga mjeseca znavijek, ti ćeš izlaziti s krunom;
Početkom mjeseca, nad Zemljom kad u svom dižeš se sjaju,
Rogovim sijati ćeš svijetlim, šest da označe dana;
Sedmoga dana, polovicu imat ćeš krune.
Punoga mjeseca, naspram (Suncu) ćeš biti,
polovica mjeseca to je.
Kad Sunce na obzorju (pokrije) tebe,
Slabeći [...] opadat stani:
[U vrijeme tame], putanju Sunca slijedi;
[Dvadeset devetog dana], naspram Suncu opet ćeš bit.
„Ja [dadoh] znak, njegov da slijedi put,
... .. [.. da] slijedi i daje sud.“*

Потом је настало божанство Сунца, а обоје су присутни у најобилнијим манифестацијама религијског и ритуалног, сачуваним у разноврсним делима сакралне намене од палеолита до данас, у истозначним обредним настојањима, на ширем месопотамско-анадолско-балканско-егејском културном ареалу.

Изречени увид показује да се описаним идолима реализује, симболичким језиком изражена, религијска и ликовна представа планетарног божанства Месеца, у свима њеним појавним манифестацијама, као и у свима њеним божанским утицајима и властима у простору оствареног света. Вишефазна лунација Месеца – младина (овал српа окренут десно), прва четврт (видљива десна половина овала), уштап – пун месец (пуни овал Месечевог лица) и последња четврт (половина овала окренута луком налево) – разлог је поликефалија у егзактном означавању статуса божанства: Двоглав, за времена дана и ноћи; Троглав, за три основне лунације (младина, прва и последња четврт, и пун месец); и Четвороглав, за просторе невидљивог и скривеног, у цикличном, непромењеном току појавног: рађања, раста, зрења, опадања, нестајања и поновног рађања.

Опевана лепота богиње Месеца, узорне слике уранских божанстава, видљиве у блиставом овалу уштапа, често украшене „веловима“ светлости дугиних боја (*Halo*), означава да ово божанство стоји на небу осветљено рефлексном светлошћу Сунца, што своју светлост држи нерасуту, сложену косом у једну од светих божанских фризура (сл. 8 *a*, *b*).

SELENI

*O Seléni mi vječnoj, dugokrijoj kazujte, Muze,
Kćeri Zeusa Kronida milòrekē, znalice pjesme!
s nje se svjetlost širi po zemlji što na nebu svijetli,
S njezine besmrtnе glave. Od sjajnog Selénina svjetla
Nastane golem ukras. Od zlatnoga njezina vijenca
Taman uzduh zablista, a njezini prospane se zraci
Lijepo tijelo svoje kad okupa u Okeánu
Te se u haljine sjajne obučē – divna Selena,
Kad visokovrate jošte i sjajne upregne ždrijepce
Pa silovito naprijed ljepogrive potjera konje
Ū po mjeseca, noću. I krug joj se ispuni velji.
Najblještavije zrake, kad raste, blistaju tada
S neba. A takav je mjesec smrtnícima znamenje i znāk.
Nju je nekad Kronid obljudbio legavši s njome.
Ona zanije potom i rodi kćerku Pandéju
Koja svojom ljepotom med besmrtnim bozima blista.
Zdravo boginjo, gospo bjelорука, divna Selena,
Blaga, pletenica lijepih! Od tēbe ću poćinjuć’ pjevat’
Slavu polubogovā junaka što djela im slave
Ljupkim ustima svojim pjevaći – Muzama sluge.*

(”Homerove himne”, 1975)

Назив небеског тела Месеца потиче од грчке речи *Μην, Μηνός* – мерач времена, а својим лунацијама предочава *metrum* од седам дана – недељу дана ($3 + 4 = 7$ дана), у цикличном месечном ритму од око 28 дана ($7 \times 4 = 28$ дана), остварујући две револуције: сидеричку, у трајању од око 27 дана, и синодичку, у трајању од око 29 дана. Ово, човеку најближе небеско тело, схваћено као божанство, показује свој божански, канонизовани лик осветљен светлошћу Сунца, када је оно испод хоризонта видљивог, обасјавајући просторе ноћи хладном, млечноплавом, тајанственом светлошћу.

Излазећи на истоку и залазећи на западу у различито време и на различитим местима, са разликом у изласку од око 6 часова, при свакој лунацији, пролази у луку путањама дневног и ноћног неба, преко три простора света, у директном смеру, у трајању од око 12 часова. Сложене путање Месеца током трајања сваке лунације творе укрштене, дијагоналне путање, које се представљају светлосним, укрштеним тракама на прсима богиње, бивајући параметри небеских страна света. Лунације Месеца:

младина, прва четврт, уштап и последња четврт, у трајању од око 7 дана, граде месец дана ($7 \times 4 = 28$ дана), као и нестанак Месеца са видљивог хоризонта, у трајању од око два и по дана, месечни је ритам, који је односан на биоритам живог света и у основи је вишемиленијумског „женског календара“ (Frolov 1974, Babović 1999).

Трајање Сунчеве године, са терминима почетака годишњих доба, дужина трајања дана и ноћи одређени су кретањем и положајем Земље у односу на Сунце – односно, посматрано са становишта религије, у власти су божанства Сунца, у његовом даноноћном и годишњем циклусу кретања, које, као тропска година, траје око 365 дана и 6 часова. Подељена на 12 месеци од по 30 дана, даје збир од 360 дана плус 5 неурачунатих дана, што чини 365 дана за Сунчеву просту годину, којој сваке четврте године треба додати један дан (који се гради од неурачунатих 6 часова), што преступној Сунчевој години даје збир од око 366 дана (*Encycl. Britannica* – 21, 1964).

Усклађивање лунарног и соларног календара у лунисоларни, или лунарни са подразумеваним соларним, примарно је ситуирано у домен сакралног и за сву Природу одређујућег временског ритма, а санкционисано је у разним временима и културама на различите начине, али увек од стране највишег ауторитета (*Encycl. Britannica* – 4, 1951).

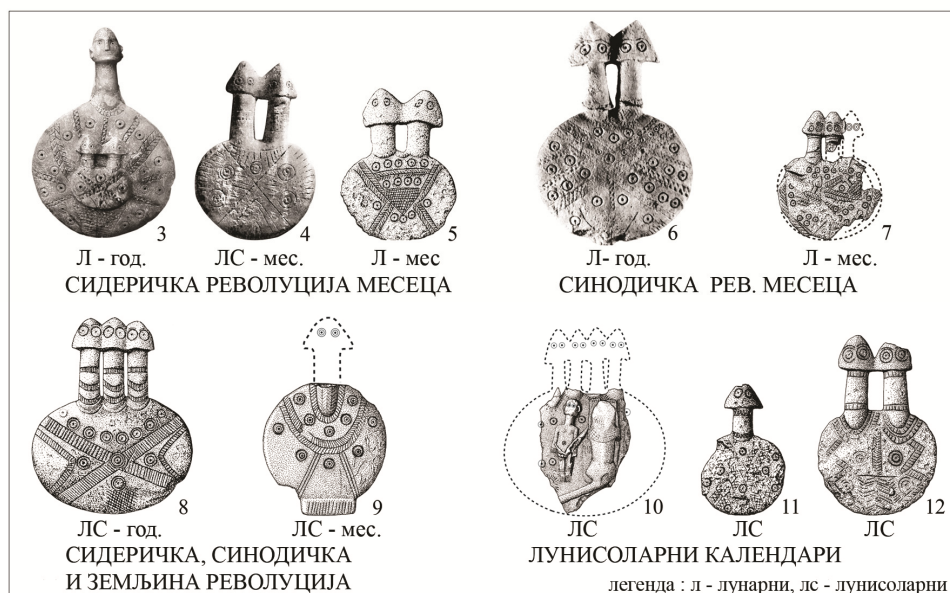
Сидеричка револуција Месеца траје око 27 дана и 7 часова, што у Сунчевој години од 12 месеци износи 328 дана; односно, до краја Сунчеве године од око 365 дана треба додати 37 дана. Како се овај опход Месеца, због праћења и рачунања, у пракси своди на 28 дана, то за 12 месеци даје 336 дана, на које до 365 дана треба додати 29 дана разлике. Разлика између 27 дана и 7 часова и пуних 28 дана, сидеричког месеца, износи 17 часова за сваких месец дана, односно око 8 дана и 12 часова за годину од 12 месеци, што треба такође урачунати у разлику до краја Сунчеве године од 365 дана.

Синодичка револуција Месеца траје око 29 дана и 12 часова, што за 12 месеци даје око 354 дана, па је до Сунчеве године, од око 365 дана, потребно додати око 11 дана. Разлика између сидеричког месеца, рачунаог на 28 дана, и синодичког, од око 29 дана и 12 часова, износи за годину од 12 месеци око 18 дана, а за преступну – око 19 дана (*Encycl. Britannica* – 15, 1964).

4. ИДОЛИ – КАЛЕНДАРИ, АНАЛИЗА И ДИСКУСИЈА

Приступајући анализи календара/идола понаособ и показујући њихову календарографско-нумеролошку одређеност и симболичку условљеност, сходно функцији – указујемо на апсолутно јединство садржаја и форме, божанске особености и симболичке исказаности. Било је могуће прићи прегледу идола са становишта визуелног: по истоглавости или по истом критеријуму, али у растућем низу (сл. 1). Одлука да се разматрано образлаже примарно са становишта врсте календара претежнија је: лунарни, сидерички и синодички; потом лунисоларни, са редоследом унутар врсте по намени, за

веће или мање временске одсеке: годишњи или месечни, са циклусима, где су урачунати дани и сати, при чему су исказане разлике у поступку рачунања и свођења на почетни став, као и превазилажење разлика у циклусима, на краћем или дужем временском ритму; потом сведене лунарне календаре, рачунате на дане, али специфичне у односу на друге ритмове живе Природе; као и календаре који исказују међусобне ритмове и односе, особине и моћи божанстава Сунца и Месеца.

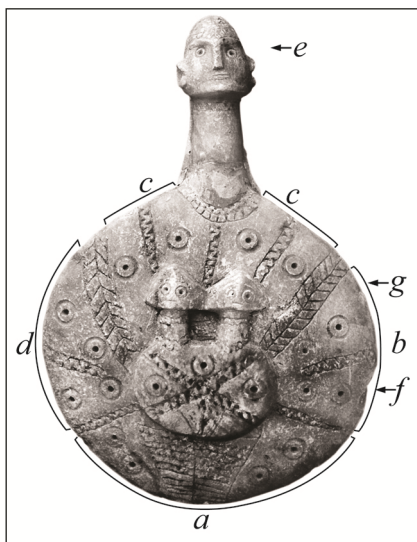


Слика 2: „Кападокијски идоли“, комплет календара по врстама.

5. ЈЕДНОГЛАВИ ИДОЛ СА МАЛИМ ДВОГЛАВИМ ИДОЛОМ – ГОДИШЊИ ЛУНАРНИ КАЛЕНДАР СИДЕРИЧКЕ РЕВОЛУЦИЈЕ МЕСЕЦА

(у трајању од око 27 дана и 7 часова; рачунате на 28 дана – сл. 3)
(Yardimci 1986, Uzunoğlu 1983)

Ово је најучљивији примерак у комплекту „Кападокијских идола“, особен по својој ликовности и теолошкој нарацији, који је схваћен и именован као вероватно „Богинја Мајка“, а репрезентује, на читљив али симболички начин, све особене власти и атрибутивна својства планетарне богиње Месеца: мерач времена, вечности живота преко рађања, метаморфоза и, након привида нестанка, поновног живота; пратиља у одређеном ритму божанства Сунца; светлило у тами ноћи; идеална лепота божанског, видљива смртницима; господарица циклуса плодности, раста и развоја, који врхуни новим; опадања, нестанка и новог рађања; ритма раста и опадања вода (плиме и осеке), као и прилива „небеских вода“ – падавина.



Слика 3: Једноглав са Двоглавом, годишњи лунарни календар.

Потпуно антропоморфна глава богиње, реализована у маниру лирског реализма, какве сусрећемо у овој епохи, али и у претходним и потоњим, класицистичким, идеалним односима предочава видљиви лик богиње при пуном месецу, која ставом, изразом лица, погледом очију (светлошћу Сунчевог симбола) надилази реалности света. Са дијадемом на челу, дугом косом са задње стране, високо уздигнуте главе, на дугом врату, украшеном сунчевом огрлицом од низа „ока“, она је раскошно обучена, са малим, симболички реализованим Двоглавом, у пределу абдомена. Обучена је у хаљину светлости, са светлосним тракама; бордуrom око врата; широком, ниско спуштеном гирландом од траке рефлектујуће светлости; са по једном дијагонално

укрштеном траком са пластичним змијама, испод светлосне гирланде, и трима радијално постављеним краћим тракама са пластичним змијама, окренутим према западу, и стидним троуглом богиње на истоку, које деле тело диска на $4 + 5 = 9$ поља, означених са по једним или два симбола Сунца.

Мали двоглави идол, реализован у високом рељефу, узорна је симболичка слика планетарне богиње Месеца, као седмичног *metrum*-а, присутне у просторима неба дању и ноћу. Он је дискоидно тело са две триангуларно спојене главе, означене по паром очију – симболима Сунца – обрвама и линеарно означеним устима, које строго фронтално стоје на одвојеним, краћим цилиндричним вратовима. По једна огрлица од Сунчевих симбола стоји високо на врату, а бордура од хаљине и дијагонално укрштене траке, испуњене пластичним представама змија, деле тело диска на четири поља, од којих три имају по један симбол Сунца, а четврто, на истоку, стидни троугао испуњен тачкама. Посматрани у целини, метафора су планетарног божанства Месеца, бивајући у истој, сложеној представи – Једноглав, Двоглав и Троглав – раздвајајући у статусу и времену теогони акт метаморфоза вечнога.

Једноглави идол има: $5 \text{ поља} + 4 \text{ поља} = 9 \text{ поља}$, потом низ симбола Сунца: 1, 2, 4, као и изведене бројеве истог симбола: 3, 7, 16, 18, 25, 28, 37, 50, од којих је 16 на телу диска, и 2 ока, што је укупно 18 симбола Сунца.

Двоглави идол има 4 поља са 3 симбола Сунца на диску и $2 + 2 = 4$ симбола Сунца на глави, укупно: $3 + 4 = 7$ симбола Сунца.

Укупни број симбола Сунца на оба идола износи: $18 + 7 = 25$.

Сидеричка револуција Месеца, што овај идол предочава, траје око 27 дана и 7 часова – односно, рачунало се 28 дана, што се добија на следећи начин:

Поље: $a = 4$, $b = 4$, $c = 4$, $d = 4$, $e = 2$; $f = 3$ (диск Двоглава), $g = 4$ (главе Двоглава); $a + f = 4 + 3 = 7$; $b + f = 4 + 3 = 7$; $c + f = 4 + 3 = 7$; $d + f = 4 + 3 = 7$; $7 \times 4 = 28$ дана.

Даље: $a + b + c + d + f + e + g = 4 + 4 + 4 + 4 + 3 + 2 + 4 = 25$ дана; $25 \times 2 = 50$ дана космогонијске вредности, који подељен даје: $50/4 = 12,5$ скривених Месечевих месеци у Сунчевој години од по 29,2 дана.

Сидерички месец, од око 27 дана и 7 часова, за 12 месеци даје збир од око: $324 + 4 = 328$ дана, што у односу на Сунчеву годину, од око 365 дана, доноси разлику од 37 дана ($365 - 328 = 37$), што је на идолу такође исказано: $4 \times 7 = 28$; $28 + 7$ (Двоглав) = 35; $35 + 2$ (очи Једноглава) = 37 недостајућих дана до Сунчеве године од 365 дана.

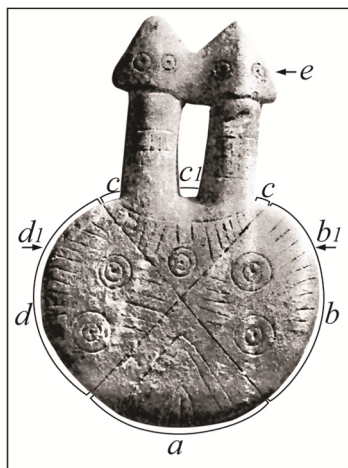
Сваки месец лунарног календара започиње младинам – *Novolunium*-ом, што се овде и ликовно предочава. Разлика између сидеричког месеца, од око 27 дана и 7 часова, и 28 дана, како се рачунало тада, као и сада, износи око 17 сати, што за Сунчеву годину, од око 365 дана, твори око 9 дана и неколико сати, на које такође треба мислити при хармонизацији лунарне и соларне године, а на идолу је присутно: $f + g + e = 9$ дана. Исто тако се може израчунати и број од 18 дана ($a + b + c + d + e = 18$), што представља разлику између рачунатих 28 дана сидеричког месеца и око 29 дана и 12 часова синодичког месеца, која је око 1 дан и 12 часова ($12 \text{ месеци} \times 1 \text{ дан} = 12 \text{ дана} + 6 \text{ дана [од сати]} = 18 \text{ дана}$), чиме су све календарске одреднице сидеричке револуције Месеца потпуно изведене, приказане и показане као присутне.

6. ДВОГЛАВИ ИДОЛ – МЕСЕЧНИ ЛУНИСОЛАРНИ КАЛЕНДАР СИДЕРИЧКЕ РЕВОЛУЦИЈЕ МЕСЕЦА

(у трајању од око: 27 дана и 7 часова, рачунате: 28 дана – сл. 4)
(*L'art au Pays des Hittites*, 1964; Müller-Karpe 1980)

Мањи идол у комплету, Двоглав, са триангуларно обликованим спојеним главама, означеним са по паром симбола Сунца – очију, на одвојеним дужим, цилиндричним вратовима, средином украшеним широком, двојном траком светлости дана, вероватно нумеричке вредности, које су нам, као и у осталим случајевима, недоступне.

Тело – диск идола – дијагонално укрштеним урезима подељено је на четири поља, док је благолучном линијом одећа богиње сведена на линеарни отвор, који обухвата оба врата. Три поља – југ, север и запад – означена су симболима Сунца и Месеца: по два већа у пољима југа и севера, а једним мањим у пољу запада, као и краћим, паралелно урезаним линијама сијајуће светлости Сунца, које дискретно прате спољне и унутрашње обресе наведених простора, што се осветљавају.



Слика 4: Двоглав, месечни лунисоларни календар.

Поље истока означено је представом *vulva*-е и угаоном траком која наткриљује представу полног одређења богиње Месеца, симболизујући две капије излазака: младога месеца и божанства Сунца. Идол има 4 поља са присутним вредностима симбола Сунца: 1, 2, 4, као и изведене бројеве: 5, 9, 10, 15, 17, 28, 30. Укупан број симбола Сунца износи $5 + 4 = 9$, а Месеца 5. Присутне нумеричке вредности рачунају се на следећи начин: $a = 0$, $b = 2$, $b_1 = 10 + 5 = 15$, $c = 1$, $c_1 = 17$, $d = 2$, $d_1 = 10 + 5 = 15$; $e = 4$.

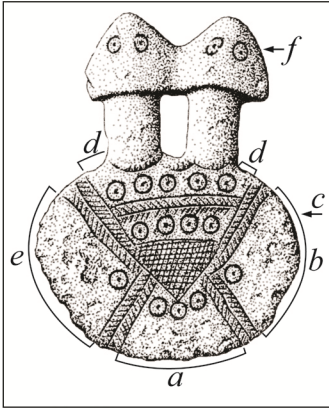
Са становишта лунарног календара, рачуна се сидеричка револуција Месеца од 28 дана, на следећи начин: $b + c + e = 7$; $d + c + e = 7$; $7 + 7 = 14$, што је половина месеца, а $14 \times 2 = 28$, број дана сидеричког месеца. Месец дана Сунчеве године рачуна се на 30 дана, што је и означено: $b_1 = 10 + 5 = 15$ дана; $d_1 = 10 + 5 = 15$ дана; $15 + 15 = 30$ дана. Разлика између трајања сидеричке револуције Месеца, од око 27 дана и 7 часова, и 28 дана, како се рачунало, износи 17 часова, што је означено на $c_1 = 17$ ($8 + 2 + 7 = 17$). Присутни број симбола Сунца и Месеца: $b + c + d + e = 9$, означава број дана који се током 12 месеци Сунчеве године, од око 365 дана, добија, од поменуте разлике од 17 часова, између реалног и рачунатог времена сидеричке револуције Месеца, а са којим се мора рачунати при хармонизацији кретања Сунца и Месеца у лунисоларном календару какав је управо описан.

7. ДВОГЛАВИ ИДОЛ – МЕСЕЧНИ ЛУНАРНИ КАЛЕНДАР СИДЕРИЧКЕ РЕВОЛУЦИЈЕ МЕСЕЦА

(рачунате на: 27 дана односно на 28 дана – сл. 5)
(Müller-Karpe 1980)

У питању је мањи двоглави идол, са спојеним заобљеним купастим главама, означенима са по паром Сунчевих симбола, на краћим, одвојеним цилиндричним вратовима. Дискоидно тело, двома рефлектујућим светлосним тракама, угаоног облика, постављенима углом атетично, формира четири поља, од којих је западно поље, хоризонталном спајајућом светлосном траком, истога карактера, сведено на доминантно, високо постављено поље.

У пољима истока и запада, у најужем простору сусрета рефлектујућих светлосних трака, означен је стидни троугао богиње. Орнаменталне траке рефлектујуће светлости истичу обличја половина, у фазама лунација Месеца, а светлосне траке и бордуре хаљине око вратова богиње организују увек



Слика 5: Двоглав, месечни лунарни календар.

уникатну комбинацију симболичких елемената на телу богиње. Сва поља диска означена су симболима Сунца, у различитим бројчаним и визуелним позицијама, које рачунају на симетрије по три осе.

Присутне су следеће нумеричке вредности: 1, 2, 3, 4, 5; и изведене вредности: 9, 10, 12, 13, 14, 18, 27, 28; означена су 4 поља са: $14 + 4$ (симбола очију на идолу), што даје укупно 18 симбола Сунца.

Да се овде мисли на једномесечни лунарни календар сидеричке револуције Месеца, рачунате на 28 дана, изводи се из следећег: $a = 3$, $b = 1$, $c = 4$, $d = 5$, $e = 1$, $f = 4$; $b + c + d + f = 14$; $e + c + d + f = 14$; $14 + 14 = 28$ дана сидеричког месеца, којих у Сунчевој години треба да има тринаест: $c + d + f = 13$; 28 дана

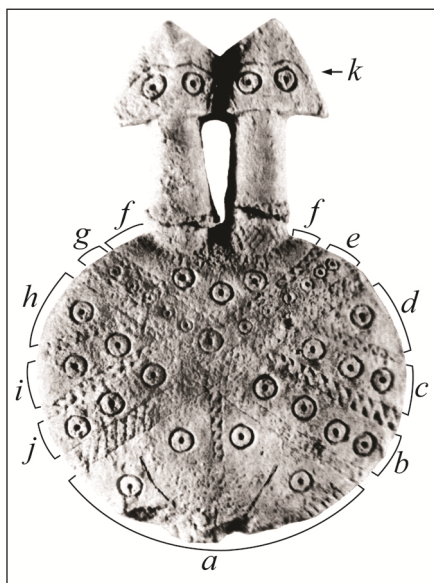
$\times 13$ месеци = 364 дана, са недостајућим једним даном (поље b или $e = 1$) до 365 дана Сунчеве године. Као визуелна и нумеричка композиција, истиче се број 9, који се добија различитим комбинацијама: $a + b + e + f = 9$; $f + d = 9$; $c + d = 9$; $9 + 9 + 9 = 27$ дана, како се такође може рачунати проток месечевих дана у месецу.

И у таквој рачуници, у оквиру Сунчеве године треба такође убацили XIII месец: $27 \text{ дана} \times 13 \text{ месеци}$ даје 351 дан; односно, при хармонизацији Месечеве и Сунчеве године (од око 365 дана) треба додати 14 дана ($365 - 351 = 14$ дана), што се овде лако може уочити сабирањем: $a + b + c + d + e = 14$ недостајућих дана тринаестог, овако рачунатог месеца лунисоларног календара. Укупан број симбола Сунца на идолу достиже 18 и указујући је број, који се односи на број дана који се у Сунчевој години од око 365 дана ствара на основу разлике између рачунатих 28 дана сидеричке и 29 дана и 12 часова синодичке револуције Месеца. Судаћи по положају стидног троугла, почетак месеца се не рачуна првом појавом младога месеца, већ даном који следи.

8. ДВОГЛАВИ ИДОЛ – ГОДИШЊИ ЛУНАРНИ КАЛЕНДАР СИНОДИЧКЕ РЕВОЛУЦИЈЕ МЕСЕЦА

(у трајању од око 29 дана и 12 часова – сл. 6)
(Müller-Karpe 1980, Uzunoğlu 1983)

Ово је строго симболички реализовани двоглави идол, са спојеним триангуларним главама, са по паром очију – симбола Сунца – лучним обрвама и дугом косом са задње стране главе; на дугим одвојеним вратовима, са по једном тракастом огрлицом састављеном од низа „ока“, завршава се дијагонално шрафирани, светлосни мотив дана и ноћи на врату, нанет између светлосне бордуре хаљине и огрлице. Пар паралелних, шире



Слика 6: Двоглав, годишњи лунарни календар.

$= 3, d = 1, e = 6, f = 3, g = 5, h = 1, i = 2, j = 3, k = 4$, које граде календарске одреднице: $a + f = 7, b + j = 7, c + d + h + i = 7, k + f = 7; 7 \times 4 = 28 + 1$ (симбол Сунца у пољу укрштања трака) = 29 дана. Синодички месец, у трајању од око 29 дана и 12 часова, гради за 12 месеци 354 дана – односно до потпуне Сунчеве године од око 365 дана недостаје 11 дана ($365 - 354 = 11$ дана), означених дискретнијим, мањим симболима Сунца, у пољима: $e + g = 11$. Чисто, без иједне неизвесности, пред нама је лунарни календар синодичке револуције Месеца, у трајању од око 29 дана и 12 часова, у којем при хармонизацији са Сунчевим календаром од 12 месеци (од око 365 дана) разлику треба надоместити уметањем 11 дана. Почетак месеца рачунао се младином, како је то јасно означено стидним троуглом и *vulva*-ом на истоку. Уочава се, као правило, да укупни број симбола Сунца и Месеца, или Сунца, као што је овде случај, увек указује на постојање још некога календара, у овој прилици синодичког (од око 27 дана и 7 часова), који има разлику од 37 дана до Сунчеве године од око 365 дана.

9. ТРОГЛАВИ ИДОЛ – МЕСЕЧНИ ЛУНАРНИ КАЛЕНДАР СИНОДИЧКЕ РЕВОЛУЦИЈЕ МЕСЕЦА

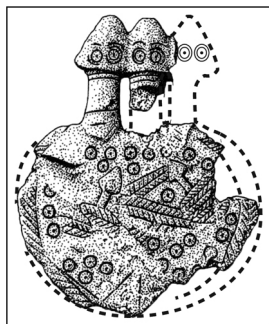
(у трајању од око 29 дана – сл. 7)
(Müller-Karpe 1980)

Оштећени троглави идол, који не допушта извођење календарског система рачунања, значајан је по својој симболичкој означености, која даје

раздвојених трака – светлости дана и ноћи – и трака са цик-цак пластично изведеним змијама дијагонално се укрштају на телу диска богиње. Стварајући тако поља укрштањем, тело диска се дели на четири поља – стране света – док три краће радијалне змије (на истоку, југу и северу) деле наведена поља на по два, тако да тело диска има 11 поља. Источно поље, као простор изласка, означено је стидним троуглом и симболом *vulva*-е.

Присутно је 37 симбола Сунца, у две градационе величине, и низови бројева истог симбола: 1, 2, 3, 4, 5, 6, као и изведени бројеви: 7, 11, 21, 28, 29, 37.

Рачунато од истока, у директном смеру, нумеричке вредности симбола Сунца у пољима гласе: $a = 4, b = 4, c$



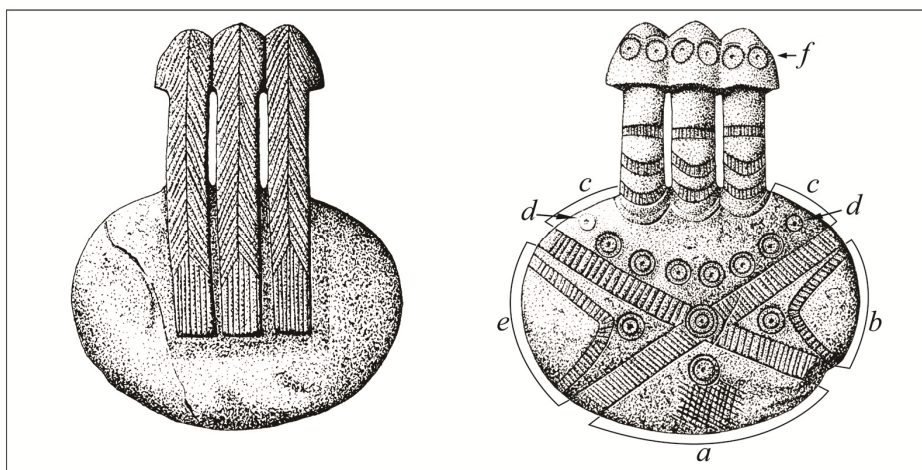
Слика 7: Троглав, месечни лунарни календар.

вероватноћу да се овде имало рачунати са месечним лунарним календаром синодичке револуције Месеца, од око 29 дана. Мали троглави идол, са трима спојеним заобљено-купастим главама, означенима по паром очију – симболима Сунца и Месеца – и обрвама. Краћи цилиндрични вратови идола украшени су високо постављеним светлосним тракама, а у корену врата бордурама хаљине. Диск тела богиње, означен представом *vulva-e*, на истоку, обрубљен је цео траком рефлексне светлости, као и траговима истих трака на очуваним деловима тела диска, са угластим сегментима, који се укрштају са радијалним змијама. Груписаност симбола

Сунца на телу диска није могуће претпоставити, али је индикативан, јер даје сачувани збир од 27 симбола Сунца: $8 + 9 + 1 + 9 = 27$; односно $27 + 6$ очију = 33. Симболичке вредности присутне на описаном идолу дозвољавају да претпоставимо како се овим лунарним календаром, рачунато од младине, исказивао биоритам живог света и падавина значајних за раст и напредак, предочен и кроз тројну лунацију, симболску слику генезе живих бића, као и природу светлости богиње Месеца, која је рефлектујућа и догледајућа са светлошћу Сунца.

10. ТРОГЛАВИ ИДОЛ – ГОДИШЊИ ЛУНИСОЛАРНИ КАЛЕНДАР СИДЕРИЧКЕ И СИНОДИЧКЕ РЕВОЛУЦИЈЕ МЕСЕЦА У ОКВИРУ СУНЧЕВЕ ТРОПСКЕ ГОДИНЕ

(у трајању од: око 27 дана и 7 часова; око 29 дана и 12 часова; око 365 дана и 6 часова – сл. 8 *a, b*) (Müller-Karpe 1980)



Слика 8 а, б: Троглав, годишњи лунисоларни календар.

Један од већих идола, добро очувани Троглав, канонских симболичких вредности божанстава Сунца и Месеца, окарактерисан је трима потпуно приљубљеним, купасто-заобљеним главама, од којих је свака означена паром очију – симболом Сунца – са лучним обрвама и савршено сложеним дугим плетеницама рефлектујуће светлости, са задње стране главе (сл. 8b). Дуги, цилиндрични, међусобно одвојени вратови украшени су са по трима светлосним тракама дана, као и вероватно оковратне бордуре хаљине. Дискоидно-овоидно тело идола такође је украшено двома широким, дијагонално укрштеним тракама светлости дана, док се са леве и десне стране, истичући облике и обличја прве и последње четврти Месеца, налазе уже, угаоне светлосне траке описаног карактера, као границе осветљених фаза. На средини укрштених светлосних трака дана реализован је двоструки концентрични круг са тачком у средишту, попут броша, док се у четири поља која се ограничавају описаним укрштањем налазе концентрични кругови са тачком у средини – симболи Сунца и Месеца: на истоку један (изнад стидног троугла богиње), по један на северу и југу, а на западу, попут огрлице, у лучном низу 6 истих симбола, са по једним симболом Сунца (круг са тачком у средини) на крајевима огрлице, творећи огрлицу од укупно: $6 + 2 = 8$ симбола Сунца.

На описаном Троглаву констатујемо: 4 поља, 8 симбола Сунца, 10 симбола Сунца и Месеца, као и 1 симбол двоструког преклапања Сунца и Месеца. Присутне нумеричке вредности симбола износе: 1, 2, 6, 8, а изведени низ бројева: 3, 4, 7, 9, 10, 11, 12, 28, 29, 30, 37; укупан број симбола Сунца и Месеца износи 18, а скривено 19.

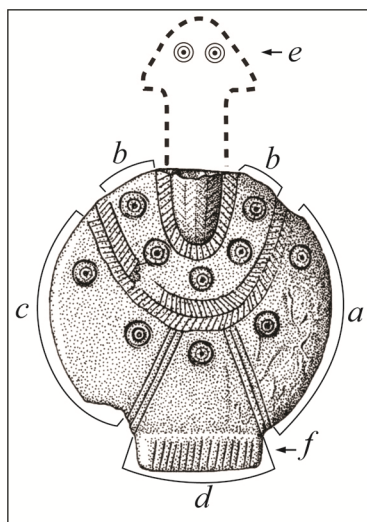
Присутне вредности симбола посматрају се на следећи начин: $a = 1, b = 1, c = 6, d = 2, e = 1, f = 6; a + c = 7, b + c = 7, e + c = 7, f +$ централни брош = 7; $7 \times 4 = 28$ дана сидеричке револуције Месеца. Сидеричка револуција Месеца од 28 дана + 1 дан (двоструко концентрични круг са тачком у средини – брош) даје: $28 + 1 = 29$ дана синодичке револуције Месеца. Ако се на сидерички месец од 28 дана додају 2 симбола Сунца (са крајева огрлице), добија се: $28 + 2 = 30$ дана трајања Сунчевог месеца. Број 18 симбола Сунца, као и Сунца и Месеца, сабран са бројем 19 ($18 + 1$ двојни концентрични круг са тачком у средини – брош) даје у збиру 37: $18 + 19 = 37$ дана, што је број надомешћујућих дана сидеричког месеца, у трајању од око 27 дана и 7 часова, до Сунчеве године од 365 дана. Недостајућих 11 дана, до Сунчеве године од око 365 дана, при рачунању времена код синодичког месеца, у трајању од око 29 дана и 12 часова, налазимо у 10 концентричних кругова са тачком у средини + 1 (брош) = 11 дана, односно 11 симбола Месеца на диску. Сунчева година од око 365 дана такође је срачунљива и присутна; већ срачунатих 30 дана Сунчевог месеца множи се са 12 ($a + b + c + d + e +$ брош = 12); $30 \times 12 = 360 + 5$ симбола Сунца у пољима: a, b, e и брош ($1 + 1 + 1 + 2 = 5$) дају 365 дана Сунчеве године.

Почеци лунарних месеци се рачунају од младине, сходно симболици стидног троугла. Присутни број 18 симбола Сунца односи се на разлику

између рачунатих 28 дана сидеричког опхода Месеца, и синодичког, од 29 дана и 12 часова, која, у години од 12 месеци, гради 18 дана (29 дана и 12 часова – 28 дана = 1 дан и 12 часова; 1 дан и 12 часова × 12 месеци = 18 дана). Скривени број 19, како се види спознат, односи се на тзв. „Метонов циклус“ хармонизације циклуса Месеца и Сунца, након којег се нови почетак циклуса идентификује на исти дан и Месечеву мену (*Encycl. Britannica* – 4, 1951, Whitrow 1993).

11. ЈЕДНОГЛАВИ ИДОЛ – МЕСЕЧНИ ЛУНИСОЛАРНИ КАЛЕНДАР СИДЕРИЧКОГ, СИНОДИЧКОГ И СУНЧЕВОГ МЕСЕЦА ДАНА

(у трајању од: око 28, 29, и 30 дана – сл. 9) (Müller–Karpe 1980)



Слика 9: Једноглав, месечни лунисоларни календар.

Једноглави идол, реализован у форми бисте на постаменту, такође је лунисоларни календар, односан на Земљину и Месечеву револуцију у преполовљењу, ликовно и нумерички јасно дефинисан, а календарским елементима и симболима препознатљиво окарактерисан. Једноглав (реконструкција аутора), вероватно купасто-заобљене главе на цилиндричном врату, делује свечано и статично, захваљујући двема висећим светлосним гирландама на телу диска и наглашеном постаменту. Широка трака дневне светлости, која је бордура хаљине, која прати дубљи изрез око канелованог врата, и широка трака рефлектујуће светлости у дугом луку ограничавају поље запада, док два радијално закошена светлосна Сунчева зрака деле простор небеског тела на још три поља: истока, југа

и севера. Вероватно су очи божанства, као и поља тела – диска – означена концентричним круговима са тачком у средини, симболима Сунца и Месеца: на истоку један, југу и северу по два, а на западу пет симбола. Правоугаони постамент идола означен је симболима директне Сунчеве светлости.

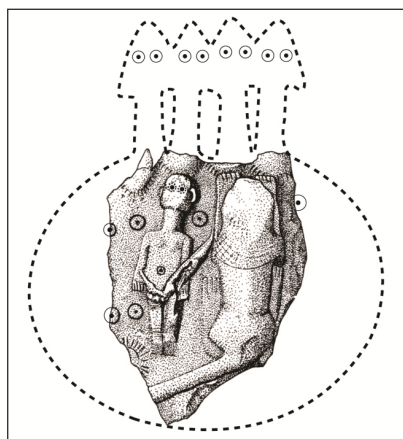
Присутна су 4 поља и низ бројева: 1, 2, 5, као и низ изведених бројева: 7, 10, 12, 14, 15, 17, 28, 29, 30; укупан број симбола Сунца и Месеца износи: $10 + 2 = 12$.

Нумеричке вредности су следеће: $a = 2$, $b = 5$, $c = 2$, $d = 1$, $e = 2$, $f = 15$. Календарски речено: $a + b = 7$, $c + b = 7$; $7 + 7 = 14$, $14 \times 2 = 28$ дана сидеричке револуције Месеца; $28 + d = 29$ дана синодичке револуције Месеца; $a + b = 7$, $c + b = 7$; $7 + 7 = 14$, $14 + 1$ (поље d) = 15, што је недостајући број дана у Сунчевој години (од око 365 дана сидеричког

месеца, рачунатог на 28 дана, за 12,5 месеци у години). Број 17, који се добија истим поступком са додавањем броја очију идола ($15 + 2 = 17$), број је недостајућих дана синодичког месеца од 29 дана, у Сунчевој години од 12 месеци, а од око 365 дана. Укупан број присутних симболичких ознака Сунца и Месеца једнак је 12 ($2 + 5 + 2 + 1 + 2 = 12$), што је број месеци у Сунчевој години, чији месец дана траје 30 дана, означено у преполовљењу = 15 дана, на четвоространом постаменту диска, у виду 15 кратких, паралелних а вертикалних уреза – симбола Сунчеве директне светлости. Дани се овде рачунају по Сунчевом изласку и заласку.

12. ЧЕТВОРОГЛАВИ ИДОЛ – НАРАТИВНИ ЛУНИСОЛАРНИ КАЛЕНДАР (сл. 10) (Müller-Karpe 1980)

У репрезентативном низу идола од Једноглава до Четвороглава, којим се затвара след поликефалија, разматра се примерак који, иако оштећен, омогућава сагледање његове календарске и претпостављене симболичко-наративне митолошке вредности, коју нам предочава реализована представа.



Слика 10: Четвороглав, наративни лунисоларни календар.

Према реконструкцији, пред собом имамо четвороглавог идола, са триангуларним главама означеним са по пар Сунчевих симбола – очију, на дугим одвојеним вратовима, на којима је сачувана уобичајена светлосна трака оковратне бордуре хаљине (Mellaart 1966). Средином диска – рекло би се, у високом рељефу – реализована је антропоморфна представа, вероватно богиње Месеца, у симболичко-реалистичком маниру.

Млада, нага богиња, са рукама испред бедара, држећи према левој страни прислоњен извесни предмет, биљку, израза лица већ виђеног на представи идола (сл. 3), са дугом косом, која са задње стране тела пада до испод бедара. Очи богиње означене су симболима

Сунца, као и њен пупак; 6 слободних, мало већих истих симбола, нанетих у два низа, у групама од 4 и 2, као и вероватно очи лава, постављеног насупрот богињи у положају мирног посматрања. Испред десне стране богиње видљив је део линеарне представе Сунца – део круга са кратким урезима око лука. Диск овоидног небеског тела идола неиздељен је, с обзиром на то да је ванвремени простор митског догађаја. Будући да богиња Месеца не расипа своју светлост, већ рефлектује светлост бога Сунца, сматрамо да је приказана сцена – нама непознати тренутак и догађај из божанске историје, попут ове из сумерског епа „*En-lil* и *Nin-lil* рођење бога *Nanna-e*“:

*U danima tim majka, rodilja njena, savjet djevojci dade,
Nunbaršegunu savjet Nin-lili dade:
„U bistroj se rijeci, djevojko, u bistroj, se rijeci okupaj,
Nin-lilo, obalom rijeke Nunbirdu prošetaj,
Sjajnooki, Gospod, sjajnooki,
„Velika planina“, otac En-lil, vidjet će tebe,
Pastir... što sudbine kroji, sjajnooki, vidjet
će tebe,
On će... on će obljuditi tebe.“*

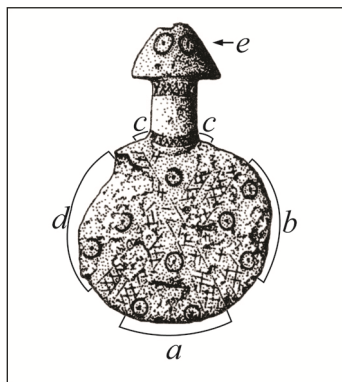
И тако је зачет Сјајни – *Nannar*, односно бог Месец – *Nanna* (Višić 1993).

У смислу календарских вредности могуће је уочити да су присутни бројеви које налазимо у лунисоларним календарима: $4 + 3 = 7$; $7 + 4$ (очи богиње и лава) = 11; $7 \times 4 = 28$; $7 + 2$ (очи богиње) = 9; $7 + 4$ (очи богиње и лава) + 8 (очи Четвороглава) = 19; $7 + 8 = 15$; $8 + 2 + 2$ (очи свих) = 12, 8 (очи Четвороглава) + 2 (очи лава) = 10. На идолу је присутан низ бројева: 1, 2, 3, 4, 8, као и изведени бројеви 7, 9, 10, 11, 12, 15, 19, 28, који су, попут приказане сцене, на једном пољу, обасјаном директном Сунчевом светлошћу, док је укупан број Сунчевих симбола 19.

Бројеви 7, 9, 11, 28 припадају календарским вредностима Месеца, а бројеви 10, 12, 15 – Сунца, док се број 19 може разумети у смислу хармонизационог циклуса ова два небеска тела. Тако се може закључити да, уз митолошки наратив, имамо симболички исказани лунисоларни календар у својим стаменим нумеричким вредностима односа циклуса Сунца и Месеца, до њихове апокатастазе.

13. ЈЕДНОГЛАВИ ИДОЛ – ЛУНИСОЛАРНИ КАЛЕНДАР ПОДЕЛЕ ДАНА И НОЋИ ПРИ РАВНОДНЕВИЦАМА

(у трајању од: 12 и 24 часа – сл. 11) (*Müller-Karpe* 1980)



Слика 11: Једноглав, лунисоларни календар подела дана и ноћи.

Мањи једноглави идол, судећи према симболичким елементима и мотивима, као и бројчаним вредностима, представља лунисоларни календар који се односи на поделу времена дана и ноћи, израженог у преполовљењу. Складних пропорција и чистих означања, идол има триангуларно обликовану главу, обележену паром Сунчевих симбола – очију, на издуженом цилиндричном врату, украшеном двема светлосним тракама дана и ноћи – огрлицама. Тело диска је подељено дијагонално укрштеним паром светлосних трака дана и ноћи, које деле простор диска на четири

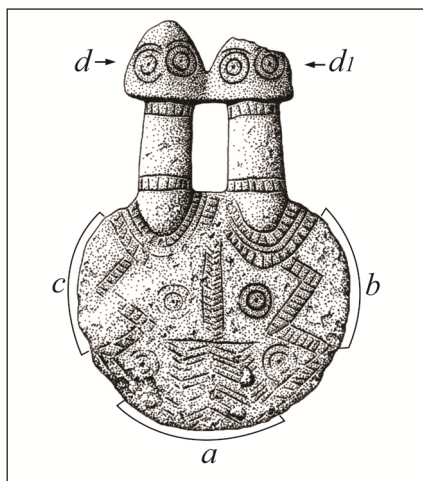
поља, означена са по три Сунчева симбола, у просторима истока, југа и севера, а једним Сунчевим симболом у простору запада.

Присутан је низ бројева: 1, 2, 3, а изведени су бројеви: 4, 6, 9, 10, 12, 24. Укупан број Сунчевих симбола износи 12, док је тело диска подељено на четири поља.

Присутне вредности су следеће: $a = 3$, $b = 3$, $c = 1$, $d = 3$, $e = 2$. Дан и ноћ се деле на четири одсека, од по три сата, што је исказано: $a = 3$, $b = 3$, $c + e = 3$, $d = 3$; $4 \times 3 = 12$ часова, колико траје дан рачунат од изласка до заласка Сунца, у време равнодневице: $12 + 12 = 24$ часа једнога дана са ноћи. Исто се може срачунати и на другачији начин: $b + c + e = 6$, $d + c + e = 6$, $6 + 6 = 12$, $12 + 3 = 15$, што би могло представљати дужину трајања дана током летњег солстиција (од око 15 часова); а најкраћи дан, од око 9 часова, добија се сабирањем: $a + b + d = 9$. Познавање привидног дневног и годишњег кретања Сунца, по којем се одређују почети, трајање и завршеци дана и ноћи, као и годишњих доба, јасно је изражено и назначено на описаном календару.

14. ДВОГЛАВИ ИДОЛ – ЛУНИСОЛАРНИ КАЛЕНДАР ДНЕВНИХ РИТМОВА ИЗЛАЗАКА И ЗАЛАЗАКА СУНЦА И МЕСЕЦА, ПЛИМЕ И ОСЕКЕ

(за интервал од 24 часа; у интервалу од око 24 часа и 50 минута – сл. 12)
(Müller-Karpe 1980, *Encycl. Britannica* – 22, 1964)



Слика 12: Двоглав, лунисоларни календар ритмова Сунца и Месеца.

То је већи двоглави идол, са купасто-заобљеним спојеним главама, на дугим, одвојеним, цилиндричним вратовима. Главе су означене по једним паром очију, симболима Сунца и Месеца, и обрвама. Високо горе и ниско доле на врату реализована је по једна светлосна огрлица – трака светлости дана. Дискоидно тело богиње, тракама светлости дана у виду пара гирланда око врата и краћом вертикалном траком рефлексне светлости на прсима, истиче поделу тела диска на два, а потом на четири вертикална поља, ограничена у простору севера и југа вертикалама светлосних трака дана, форме низа од по два угла: један горе – изнад означене хоризонтале линије хоризонта – и један доле. Простор испод хоризонталне

линије – цезуре хоризонта – испуњен је цик-цак линеарним паралелама двојног ритма.

У оквиру овога простора, уринути у њега, лево и десно (северно и јужно), налазе се по један симбол преклопљеног Сунца и Месеца, а изнад хоризонтале – цезуре хоризонта – у левом и десном пољу, по један исти симбол. Судаћи по присутној симболици, Сунце и Месец, са својим исијавајућим и рефлектујућим светлостима, излазе и залазе иза вода морâ и океанâ (заталасани линеарни простор испод хоризонта), осветљавајући просторе изнад или испод хоризонта, током дана или ноћи у ритму $2 + 2$, који је у свему присутан: $2 + 2$ симбола очију; $2 + 2$ светлосне огрлице на вратовима; $2 + 2$ светлосне гирланде на прсима; $2 + 2$ простора света; $2 + 2$ на свакој од две вертикалне светлосне траке од угаоних низова; $2 + 2$ симбола преклопљеног Сунца и Месеца изнад хоризонта и испод хоризонта видљивог (океана). Симетрија по две равни је такође приметна, посебно по вертикали, чиме се на хармоничност ритма кретања указује симболима означених божанстава, двају небеских тела.

Присутан је низ бројева: 2, 4, 6, 8, уз доминацију броја $2 + 2 = 4$ (четири ока, четири симбола Сунца и Месеца, четири огрлице, четири гирланде, четири угла светлосних трака), док је укупан број симбола Сунца и Месеца 8. Уз изречену законитост у кретању Сунца и Месеца, која се односи на ритмове њихових излазака и залазака, детаљније је предочен ритам изласка богиње Месеца, током његове четири лунације: младином излази ујутру, а залази увече; првом четврти излази око подне, а залази око поноћи; уштапом излази увече, а залази ујутро; док последњом четврти излази у поноћ, а залази око подне. Исказано бројевима и њиховим положајем, овај ритам је видљив у пољу: $a = 2, b = 1, c = 1; 2 + 1 + 1 = 4$. Чињеница да се у временском интервалу од око 24 часа и 50 минута ниво мора два пута уздиже и спушта (плима и осека) у ритму од око 6 сати и 12,5 минута исказана је симболички и нумерички: $a = 2, b = 1, c = 1, d = 2, d_1 = 2; a + b + c + d = 6, a + b + c + d_1 = 6; 6 + 6 = 12; 6 \times 4 = 24$, чиме су описане појавности у Природи заокругљено уочене и исказане.

15. ПРЕГЛЕД

Изложени преглед „Кападокијских идола“ дозвољава и градацију визуелно-симболичког означавања планетарне богиње Месеца; сви лунарни и лунисоларни календари сидеричке и синодичке револуције Месеца полно су означени, не само у метафоричком значењу цикличних ритмова живог света, већ и као полазни тренутак, прво уочење младог месеца, почетка рачунања месечевих лунација у месечевом календару, осим једног (сл. 2: 3–8, 9).

Различити ритмови излазака божанстава Сунца и Месеца, изражени приказом двеју капија излазака (сл. 2: 4), указују на значај регистровања тренутка појаве младог месеца, при рачунању Месечевих фаза и револуција са сатима или, супротно, када се ритам прати по данима, бивањем Сунца изнад или испод хоризонта видљивог (сл. 2: 5). Значајно је уочити да се

симбол змија – вода, дијагонално укрштених и радијално постављених – јавља једино на чисто лунарним календарима (идоли – сл. 2: 3, 6, 7).

Од десет анализираних календара, свих означених симболичким тракама Сунчеве светлости, за седам имамо податке да су симболички обележени рефлектујућом природом светлости Месеца (сл. 2: 3, 5, 6–9, 12), док три идола, лунисоларног карактера, сходно својој намени, немају ту особину (сл. 2: 4, 10, 11).

Двојни идол, узорна ликовна и симболичка представа планетарне богиње Месеца, означава *metrum*, тј. Мерача основног природног скупа дана – седмице ($3 + 4 = 7$), као и следећег скупа, од месец дана, Месечеве револуције од 28 дана ($7 \times 4 = 28$). Будући да је један Сунчев дан збир двога, дана и ноћи, или, како је присутно код два месечна календара, једног лунарног (сл. 2: 5) и једног лунисоларног (сл. 2: 9), рачунало се и на тројни ритам месеца, од по 9 дана ($3 \times 9 = 27$), код лунарног календара, или: 3×10 дана (декана) = 30 дана, месеца соларног календара.

Светлосне огрлице и њихов број имају своје симболичко значење, које, због немогућности да их детаљно сагледамо, овде само констатујемо; на три идола неизвесно је колико их је било (сл. 2: 5, 9, 10); по једну светлосну огрлицу имају три лунарна календара – идола (сл. 2: 3, 6, 7); по две огрлице имају такође три лунисоларна календара/идола (сл. 2: 4, 11, 12); док три огрлице има један идол истога карактера (сл. 2: 8). Природни нумеричко-календарски односи Месечеве и Земљине револуције (привидног дневног и годишњег кретања Сунца) сагледивији су кроз календарске прегледе: Сунчева тропска година (око 365 дана и 6 сати), подељена: 365 дана / 12 месеци = око 30,4 дана; 365 дана / 13 месеци = око 28 дана; 365 дана / 12,5 месеци = око 29,2 дана, што би условљавало оквир за рачунање месеци: Сунчевог од око 30 дана; Месечевог, сидеричког, од око 28 дана; и синодичког, од око 29 дана (Babović 1999).

Међу анализираним идолима-календарима приметно је рангирање по временском опсегу: годишњем и месечном (са данима и сатима; месечни у данима). Тако се евидентирају три годишња и четири месечна календара:

- лунарни календар сидеричке револуције Месеца, рачунат на дане и сате – Једноглав са малим Двоглавом, идол (сл. 3);
- лунарни календар синодичке револуције Месеца, рачунат на дане и сате – Двоглав, идол (сл. 6);
- лунисоларни календар: сидеричке и синодичке револуције, као и Сунчеве тропске године, рачунат на дане и сате – Троглав, идол (сл. 8);
- месечни лунарни календар сидеричке револуције Месеца, рачунат на дане – Двоглав, идол (сл. 5); или, рачунат на дане и сате, као лунисоларни такође је Двоглав, идол (сл. 4);
- месечни календар синодичке револуције, рачунат на дане, чини Троглав, идол (сл. 7), док је месечни лунисоларни календар обе Месечеве револуције и тропске Сунчеве године Једноглав, идол (сл. 9).

Код свих десет календара тело идола, диск, подељено је на четири поља – простора света (исток, запад, север, југ) – осим једног и јединог Четвороглава – наратива митског догађаја између божанстава Сунца и Месеца, који је без поља, односно ван времена и простора. При томе једино годишњи лунарни календари сегментирају своја четири поља, и то: сидерички Једноглав на: $4 + 5 = 9$ поља, што са Двоглавом, са четири стандардна поља, даје: $9 + 4 = 13$ поља (сл. 3); синодички Двоглав, по истим разлозима, сегментира своја четири поља на још 7, па се добија укупно 11 поља (сл. 6). При оваквом исказу дискутованих елемената уочавају се бројеви: 4, 7 и 9, као посебно истакнути скупови код годишњих лунарних календара (Фролов 1974, Babović 2002).

Такође је занимљиво уочити употребу свеприсутних симбола Сунца или преклопљеног Сунца и Месеца у разним формама и функцијама, који, уз нумеричку одређеност, исказују и симболичку, узрочну присутност својих односитеља. Тако су оба годишња лунарна календара, сидерички и синодички, означена само симболима Сунца (сл. 3, 6); оба месечна лунарна календара, истих револуција Месеца, симболима Сунца и преклопљеног Сунца и Месеца (сл. 4, 7). Годишњи лунисоларни календар, који урачунава Месечеву сидеричку, синодичку и Земљину револуцију, обележава се симболима Сунца, преклопљеног Сунца и Месеца, као њиховим двојним преклопом (сл. 8).

Месечни лунисоларни календар, са трима наведеним револуцијама, означен је очекиваним симболим преклопљеног Сунца и Месеца (сл. 9); остали лунисоларни календари посебне намене (идол као наратив и календар ритмова дана и ноћи) означени су симболима Сунца (сл. 10, 11), док је календар ритмова излазака/залазака Сунца и Месеца, као и ритмова плиме и осеке, означен симболима преклопљеног Сунца и Месеца (сл. 12).

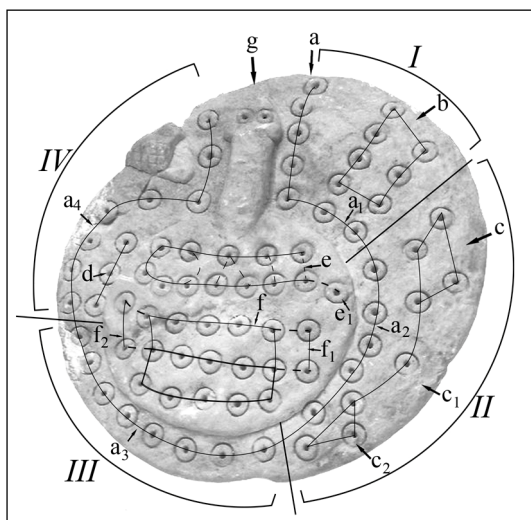
У тесној вези са дискутованим симболима означених божанстава налазе се и место, фигура, ритам, међусобни односи и број наведених симбола Сунца и Месеца, који су дискутовани при појединачној анализи. Укупни број симбола Сунца или Сунца и Месеца означавајући је – код годишњих лунарних календара: сидеричког – број је 25 односно 50 (сл. 3); синодичког пак број 37 (сл. 6); као и код годишњег лунисоларног календара, где је број 37 градив од: $18 + \text{скривено } 19 = 37$ (сл. 8) (Babović 1999, 2002).

Месечни лунарни календар, сидеричке револуције Месеца, окарактерисан је бројем 18, док лунисоларни исте групе носи број 9 (сл. 5, 4). Месечни лунисоларни календар синодичке, сидеричке и Земљине револуције обележен је бројем 12 (сл. 9), док су остали лунисоларни календари, посебне намене, окарактерисани бројевима 19, 12 и 8 (сл. 10, 11, 12). Сви наведени бројеви – 25 односно 50, 37, 19, 18, 12, 9, 8 – посматрани у оваквом контексту показују разлоге своје стамености.

Сви разматрани календари означени су симболима Сунца, као и Сунца преклопљеног са Месецом у оним нумеричким вредностима које произлазе из циклуса и односа циклуса наведених божанстава. При овоме се мисли не

само на исказане циклусе: дневне, недељне, месечне и годишње, већ и циклусе времена након којег се долази на почетно полазиште; у овој смислу Сунчев циклус траје 28, а Месечев 19 година, како се може уочити на лунисоларним календарима (сл. 2: 8, 10).

16. ДВОЈНИ ИДОЛ ПОМРАЧЕЊА СУНЦА (сл. 13)
(Museum of Anatolian Civilization, 2007)



Слика 13: Двојни идол помрачења Сунца, лок. *Kültepe*.

Накнадно уочени налаз, који се чува у *Museum of Anatolian Civilization* (Анкара), чији је археолошки контекст аутору непознат – „*Kültepe Idol*“, како је именован, природна је допуна комплету „Кападокијских идола“, те се његово значење и интерпретација могу докучити само у њиховом изворном контексту.

Двојни камени идол реализује представу два дискоидно-овоидна небеска тела, већег и мањег, једног на другом, од којих је мање, Једноглави идол, са купасто-заобљеном главом, означеном очима – симболима Сунца – као и дискови оба небеска тела, у смакнутом положају, у односу на већи, елипсоидни диск, остварујући лунуласто динамични однос двају небеских тела.

Посматра се симболичка представа два небеска тела: божанства Сунца, већи диск, означен симболима Сунца у ликовној представи зракастог исијавања и кружног обасјавања светлошћу тела Једноглава – божанства Месеца, које је у крајњој стилизацији симболâ поља обучено. Реализује се слика делимичног помрачења Сунца, у свој сликовитости динамике фаза и вишезначности појаве, увек последично праћене драматичним предочењима.

Присутан је низ симбола Сунца: 1, 2, 3, 4, 5, 7, 8, као и изведене вредности: 11, 12, 13, 14, 15, 16, 17, 18, 19, 27, 28, 29, 30. Број симбола на диску Сунца износи 46, а на диску Месеца 34, што даје укупни стамени број симбола 80 ($46 + 34 = 80$).

Нанете нумеричке вредности симбола Сунца посматрају се на диску Сунца на следећи начин: отворени кружни низ, попут отворене посуде или огрлице, излазећи на обод диска Сунца, прати идол Месеца – низ $a = 28$ – може се посматрати на више начина:

$a = 4 + 3 + 1 + 3 + 1 + 8 + 6 + 2 = 28$; $a = a_1 + a_2 + a_3 + a_4 = 7 + 5 + 8 + 8 = 28$; $a_1 + a_2 = 7 + 5 = 12$; $a_3 + a_4 = 8 + 8 = 16$; $12 + 16 = 28$.

Са спољне стране низа a налазе се групе симбола: $b = 4 + 3 = 7$, $c = 2 + 2 = 4$, $c_1 = 1$, $c_2 = 2 + 1 = 3$, $b + c - c_2 = 7 + 8 = 15$, а са унутрашње, стране супротне наведеној, налази се скуп: $d = 3$. Све наведено може се описати и фигурално-асоцијативно: ван статичног обрубљујућег следа a налазе се у пратећем низу: слободни трапез ($b = 7$), ромб ($c = 4$) везан за један симбол ($c_1 = 1$) који је у низу са троуглом ($c_2 = 3$). Са супротне али унутрашње стране низа a налази се кратки низ ($d = 3$), пратећи такође дужином низ $a - a_4$, чиме је постигнута визуелна динамика кретања одређених форми по површини диска Сунца.

Описана ликовност нанетих симбола Сунца може се посматрати зонално, у смислу осветљености лунуластог простора, зракасто нанетим симболима, радијално постављеним са градацијама по дужини: са десне стране диска Месеца у 8 зрака, а са леве 4.

– I зона, трију дугих радијалних зракова, од: $5 + 5 + 4 = 14$ симбола Сунца, обухвата описане групе $a_1 + b = 7 + 7 = 14$;

– II зона, даље опадајућих по дужини 5 радијалних зракова: $3 + 3 + 2 + 3 + 2 = 13$, садржи групе: $a_2 + c + c_1 + c_2 = 5 + 4 + 1 + 3 = 13$;

– III зону чини низ a_3 од 8 симбола;

– IV зону гради низ: $a_4 + d = 8 + 3 = 11$, оформљен од кратких зракова и низа симбола: $2 + 2 + 2 + 5 = 11$.

Овоидно тело, диск Једноглава – Месеца – означено је симболима Сунца у две статичне групе, горњу и доњу, сликовито покривајући тело диска аналогно одећи. Горња група симбола Сунца јесте хоризонтална, у два маха меандрирајућа крива, од укупно 13 симбола, груписаних у низ: $e + e_1 = 12 + 1 = 13$. Овај двојни, континуирани низ симбола може се посматрати и као низ геометријских слика: круг од 5 симбола, троугао од 3 симбола, квадрат од 4 симбола и 1 слободни симбол: $e + e_1 = 5 + 3 + 4 + 1 = 13$. Доња група симбола твори правоугаоно поље од три хоризонтална низа, од по 5 симбола, укупно 15: $f = 5 + 5 + 5 = 15$, уз које, у висини два горња низа, стоје лево и десно вертикално постављена по два симбола $f_1 = 2$ и $f_2 = 2$, чинећи доњу групу скупом од 19 симбола: $f + f_1 + f_2 = 15 + 2 + 2 = 19$. Описана доња група симбола може се посматрати и другачије, као тројни низ, хоризонтално постављених паралелних низова од по 7 + 7 + 5 + 19 симбола. На диску Једноглава налазе се укупно 34 симбола Сунца: g (очи) + $e - e_1 + f - f_2 = 2 + 13 + 19 = 34$.

На описаном Двојном идолу присутне су одреднице календарских циклуса Сунца и Месеца, у месечним, годишњим и вишегодишњим ритмовима. На Сунчевом диску доминирајућа је обрубљујућа ниска око Једноглава, од 28 симбола Сунца ($a_1 + a_2 + a_3 + a_4 = 7 + 5 + 8 + 8 = 28$), односна на Сунчев циклус од око 28 година. Збир спољних геометријских слика, на диску Сунца: $b + c + c_1 + c_2 + d = 7 + 4 + 1 + 3 + 3 = 18$, односи се на циклус *Saros*, помрачења Сунца и Месеца, који се понавља на око 18 година. Сабрана, ова два циклуса дају број 46 ($28 + 18 = 46$), колико има укупно симбола на диску Сунца.

Ако се посматра низ: $a_1 + a_2 = 7 + 5 = 12$, добија се број месеци у Сунчевој години; низ: $b + c + c_1 + c_2 = 7 + 4 + 1 + 3 = 15$ јесте половина дана у Сунчевом месецу од 30 дана; низ: $a_3 + a_4 + d$ даје број 19 ($8 + 8 + 3 = 19$), колико траје „Метонов“ циклус хармонизације кретања Сунца и Месеца. Сабрана, наведена прва два низа дају број 27 ($12 + 15 = 27$), а број 27, добијен на наведени начин, односи се на сидеричку револуцију Месеца, без сати.

На Сунчевом диску налазе се календарске одреднице које се односе на Месец, ако се рачунање изводи по већ описаним зонама. Тако, зона I даје: $a_1 + b = 7 + 7 = 14$, што је број дана половине Месечевог сидеричког месеца, рачунатог на 28 дана ($14 \times 2 = 28$). Низ друге зоне даје: $a_2 + c + c_1 + c_2 = 5 + 4 + 1 + 3 = 13$ дана, који сабран са 14 дана прве зоне ($13 + 14 = 27$) даје број дана такође сидеричког месеца, без сати. Сабране: зона III ($a_3 = 8$) и зона IV ($a_4 + d = 8 + 3 = 11$) дају поново број 19 ($8 + 11 = 19$), изведен другим путем, а односан на Месечев циклус од око 19 година. Укупан број симбола, добијених и на овај начин, износи 46 ($27 + 19 = 46$).

На диску Једноглава уочавају се бројеви који се односе на Месечеву и Земљину револуцију: сидеричку, од 27 дана ($f + e = 15 + 12 = 27$), рачунату на 28 дана ($f + e - e_1 = 15 + 13 = 28$); синодичку, од 29 дана ($f + f_1 + e = 15 + 2 + 12 = 29$); дужина Сунчевог месеца од 30 дана ($f + f_1 + e - e_1 = 15 + 2 + 13 = 30$), као и један месец преступне Сунчеве године, од 31 дан ($f + f_1 + f_2 + e = 15 + 2 + 2 + 12 = 31$).

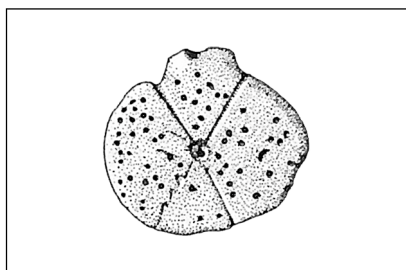
Присутни су бројеви: 12 месеци у Сунчевој години ($e = 12$), као и број 13 Месечевих месеци, нужних при годишњем календарском усклађивању лунарног и соларног календара. Насупрот наведеним, дискретније присутним одредницама, доминирају бројеви двеју карактеристичних скупина, који одликују хармонизацију лунарног и соларног календара, на годишњем нивоу: 13 месеци ($e - e_1 = 13$); вишегодишњи циклус од 19 година ($f_1 + f_2 = 19$). Збир Сунчевих симбола на Једноглаву износи 34 ($e - e_1 + f - f_2 +$ очи идола $= 13 + 19 + 2 = 34$).

Број симбола Сунца, на оба идола, износи 80 ($46 + 34 = 80$), што се посматра као збир бројева: 50 (односан на Месец) и 30 (односан на Сунце). Број 80 помножен два пута са 2 даје број 320 ($80 \times 2 = 160$, $160 \times 2 = 320$); ако се на број 320 дода број 46, добија се 366 дана, преступне Сунчеве године ($320 + 46 = 366$); ако се број 320 дода 34, добија се број 354 ($320 + 34$

= 354), што је број дана у години синодичке револуције Месеца, у трајању од око 29 дана и 12 часова, којој, до потпуне Сунчеве године од око 365 дана, недостаје 11 дана, што налазимо у низу: $a_4 + d = 8 + 3 = 11$.

Двојни идол помрачења Сунца био је недостајући у комплекту лунисоларних календара из *Kultepe*-а, којима на допуњавајући начин припада, ликовно, стилски, нумерички и календарски чинећи са њима свеобухватни комплет лунисоларних календара.

17. АНАЛОГИЈЕ ПО ОБЛИКУ, ОЗНАЧАВАЊУ И ФУНКЦИЈИ



Слика 14: Лунисоларни календар са лок. *Alişar Hüyük*.

у центру, који показују да се има рачунати са годишњим лунисоларним календаром сидеричке и синодичке револуције Месеца (сл. 14) (Müller–Karpe 1980).

Млађи налаз комплетног лунисоларног календара у форми каменог колута света – диска – представља познати „*The Phaistos Disc*“ (Крит), за који се истиче: да вероватно има религијско значење и да је означен хијероглифима у форми спирале (Marinatos 1960); затим, да је то соларни календар, за термине агрикултурних активности и религијских ритуала (Kilbourne Matossian 2013).

Типична представа *orbis*-а, у форми диска, са графички реализованом змијом у облику спирале са три завоја и четвртим, спољним оквиром – отвореним прстеном – јесте основна констелација графичког приказа са једне и друге стране диска (сл. 15, $a-a'$, $b-b'$). Глава змије у центру диска означена је са једне стране пиктограмима који творе ефект отвореног ока (страна ноћи), а са друге розетом од осам латица, несагледивог ока (страна дана) у ставу апсолутне умирености, као и дугог тела, увијеног са обе стране у директном смеру. Реп змије излази на ивицу *orbis*-а, образујући у простору ноћи отворени пролаз, а у простору дана, сужењем – затворени канал. Отворени прстенови простора дана и ноћи имају по 12 поља, док тело змије у простору дана има 19 поља, а ноћи – 18 поља.

У аргументацији којом се овде образлаже полази се од становишта да реализовани пиктограми/симболи означавају предмете за радњу сакрално-ритуалног карактера. Аутору је могуће разматрање само са гледишта

присутних, представљених бројева, што је у сачуваним календарима, у свим случајевима, од палеолита до данас, исказано у дефинисаном виду, без изузетка (Фролов 1974, Babović 1999, 2002, Koleva 1996).

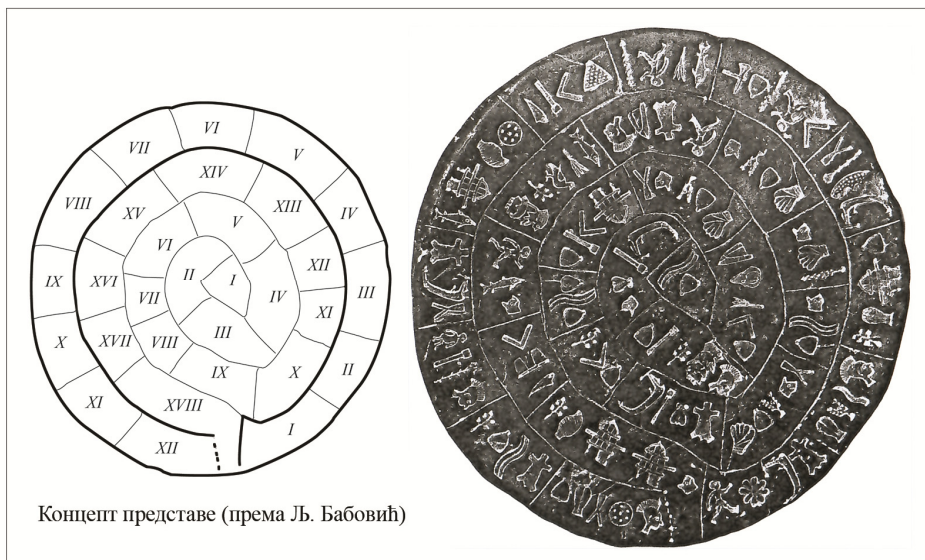


Слика 15 а-а’: „*The Phaistos Disc*“ – лунисоларни календар, страна дана.

У простору дана спољни, отворени прстен има 12 поља, са укупно 48 симбола. Посматрано у директном смеру, поља имају: I = 5, II = 4, III = 5, IV = 3, V = 5, VI = 3, VII = 4, VIII = 5, IX = 3, X = 3, XI = 3, XII = 5, што сабрано износи 48 предмета/симбола. Тело змије подељено је на 19 поља, од главе до репа, са следећим бројем предмета/симбола у пољима: I = 3, II = 2, III = 7, IV = 3, V = 3, VI = 4, VII = 3, VIII = 4, IX = 7, X = 4, XI = 2, XII = 6, XIII = 4, XIV = 2, XV = 7, XVI = 4, XVII = 2, XVIII = 6, XIX = 2, што сабрано износи 75 предмета/симбола.

У простору ноћи спољни, отворени прстен такође је подељен на 12 поља, са следећим распоредом предмета/симбола у пољима: I = 4, II = 4, III = 4, IV = 4, V = 5, VI = 4, VII = 4, VIII = 4, IX = 3, X = 4, XI = 4, XII = 5, што сабрано износи 49 предмета/симбола. Тело змије подељено је на 18 поља, која имају: I = 2, II = 4, III = 5, IV = 5, V = 5, VI = 4, VII = 3, VIII = 3, IX = 4, X = 5, XI = 3, XII = 3, XIII = 4, XIV = 4, XV = 5, XVI = 3, XVII = 3, XVIII = 5, што сабрано износи 70 предмета/симбола.

Разврстани по представи/значању, заступљено је 45 типова предмета/симбола; сходно њиховом присуству или одсуству, било је могуће одлучити се за одређење стране простора дана или ноћи, амбијента божанских догађаја који имају сакрални значај.



Слика 15 b-b’: „*The Phaistos Disc*“ – лунисоларни календар, страна ноћи.

Сходно реченом, простор дана има: 12 поља спољног прстена, са 48 предмета/симбола; 19 поља на телу змије, са 75 предмета/симбола.

Укупно у простору дана има: 31 поље, са 123 предмета/симбола на њима.

Простор ноћи има: 12 поља спољног прстена, са 49 предмета/симбола; 18 поља на телу змије, са 70 предмета/симбола.

Укупно у простору ноћи има: 30 поља, са 119 предмета/симбола на њима.

Укупно на диску има: 24 поља ($12 + 12 = 24$) на спољним отвореним прстеновима, $19 + 18 = 37$ поља на телима спирално увијених змија, што заједно даје 61 поље на диску ($24 + 37 = 61$, или $31 + 30 = 61$).

Предметâ/симболâ на спољним отвореним прстеновима има укупно 97 ($48 + 49 = 97$), а на телима спирално увијених змија 145 ($75 + 70 = 145$); укупан број предмета/симбола на диску износи 242 ($97 + 145 = 242$, или $123 + 119 = 242$).

Према концепту представе и присутним бројевима, један дан чине: Сунце на хоризонту – дан – и Сунце испод хоризонта – ноћ – од по 12 часова у време равнодневица, односно 24 часа дневно. Годишњи оквир Сунчеве године гради се од 12 месеци.

Дванаест месеци Сунчеве године од по 30 дана ($12 + 18 = 30$ дана) даје: $30 \times 12 = 360$ дана, чему треба додати 5 дана на крају године, како се рачунало и у старом Египту, до 2773. године пре Хр., када се уводи и Сотиски календар, који је, урачунавајући и часове, држао корак са током у Природи (Whitrow 1993).

Сунчева година се могла рачунати и на још један начин, сходно присутним бројевима и представи змије, тројно спирално увијеној. У

простору ноћи укупан број предмета/симбола даје број 119 ($49 + 70 = 119$), а у простору дана 123 ($48 + 75 = 123$). Када се 119 помножи са 3, добије се: $119 \times 3 = 357$ дана, којима до Сунчеве тропске године треба додати 8 дана ($365 - 357 = 8$), колико има латица на розети ока змије, у простору дана.

Подела Сунчеве године на три периода одражавала би ритам периода годишњих доба у центру минојског света, какав је био и у старом Египту (Whitrow 1993); може се мислити да се рачунало на ритам: $123 + 123 + 119$ дана, што даје број од 365 дана Сунчеве тропске године. Збир поља на диску износи 61 ($31 + 30 = 61$); умножен два пута (две стране диска) даје број 122 ($61 \times 2 = 122$); овај број, умножен три пута (3 завоја змије), даје број дана Сунчеве преступне године од 366 дана ($122 \times 3 = 366$). Сабрани поменути бројеви дају збир од 364 дана ($123 + 122 + 119 = 364$), што је такође могући троделни оквир за дане Сунчеве године, а коначни је збир годишњих дана сидеричке револуције Месеца рачунатог по 28 дана за 13 месеци ($28 \times 13 = 364$).

У простору дана присутни су календарски бројеви и ритмови који се односе на Месец: *metrum* лунација, од око 7 дана ($19 - 12 = 7$ дана) и сидеричка револуција Месеца од 27 дана, која се добија разликом предмета/симбола ($75 - 48 = 27$). Разлика, од 37 дана, овога хода Месеца и Сунчеве тропске године (од око 365 дана) исказана је у следећем рачуну: $19 + 18 = 37$ дана, из које се види да се Месечева сидеричка револуција рачунала у сатима (око 27 дана и 7 часова).

Тиме се долази и до уједначавања једног од два годишња календарска ритма Месеца и Сунца, убацивањем XIII месеца, што се добија збиром разлика поља на странама диска: $19 - 12 = 7$; $18 - 12 = 6$; $7 + 6 = 13$ месеци, који код сидеричке револуције Месеца износи речених 37 дана (27 дана и 7 часова $\times 12$ месеци = 328 дана; $365 - 328 = 37$ дана).

Да се сидеричка револуција Месеца практично рачунала на 28 дана, говори постојање броја 18 (поља), што је број дана у години за разлику између 28 дана сидеричке револуције и 29 дана и 12 часова синодичке револуције Месеца, која (као што је раније поменуто) износи, месечно, око 1 дан и 12 часова (1 дан и 12 часова $\times 12 = 18$ дана), што се у коначном обрачуну убаченог, XIII месеца мора узети у обзир.

Месечева година се рачуна и на другачији начин: збир предмета/симбола од 123 ($48 + 75 = 123$), у простору дана, множи се са три, сходно већ реченом броју намотаја спирале – змије – чиме се добија број Месечевих дана у години, од 369 ($123 \times 3 = 369$ дана), што је више за 4 дана од Сунчеве тропске године, од око 365 дана ($369 - 365 = 4$ дана). Овде се може видети и обрачун дана синодичке револуције Месеца (од око 29 дана и 12 часова) у Месечевој години од 12 месеци, која износи 354 дана (29 дана $\times 12 = 348$ дана + 6 дана од сати = 354 дана), на коју треба додати 11 дана разлике до 365 дана Сунчеве године ($365 - 354 = 11$ дана), што налазимо у збиру разлика: $123 - 119 = 4$, XIX – XII = 7, $4 + 7$ дана = 11 дана, што је део дана

XIII месеца хармонизоване године, наведеног опхода Месеца у Сунчевој тропској години.

Да присутне нумеричке вредности нису случајности, већ календарски систем, поред до сада показаног, илуструје и следећи поступак добијања присутних бројева 75 и 123: $75 + 70 = 145$, $145 \times 2 = 290$, $365 - 290 = 75$; $123 + 119 = 242$, $365 - 242 = 123$; односно $123 + 242 = 365$ дана Сунчеве тропске године, чиме се овај рачунски модел исказује у елементима познатим већ на лунисоларном календару палеолитског лок. *Малта* (Русија) (Фролов 1974).

Да се Сунчева година рачунала и у преполовљењима, што је регистровани поступак у етно- и палеокалендарографији, видљиво је из следећег: збир врста предмета/симбола, 45, множи се са 2 (две стране диска) и даје 90 ($45 \times 2 = 90$), $90 \times 2 = 180$ (два спољна отворена прстена), а $180 \times 2 = 360$ дана (две спирално увијене змије Сунчеве године), којој треба додати 5 дана, по уобичајено регистрованом поступку (Whitrow 1993).

На познавање тзв. „Метоновог циклуса“ указано је постојањем броја 19 (XIX поља) у простору дана; постојање броја 18 (XVIII поља) у простору ноћи упућује на познавање ритма *Saros* – циклуса помрачења Сунца.

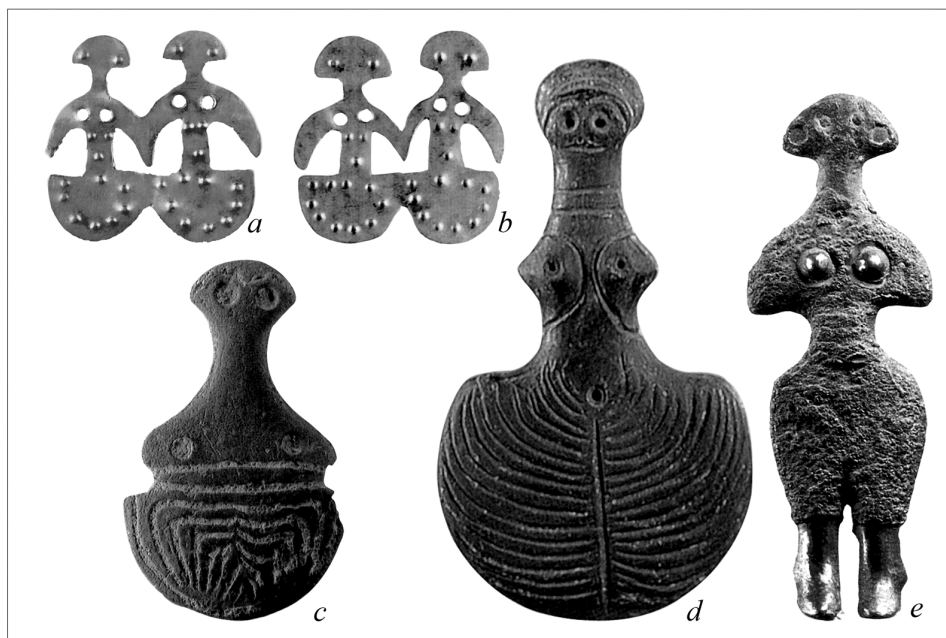
Према показаним нумеричким елементима и њиховим односима, материјалу од којег је прављен (камен), облику/форми и ликовним означањем, све симболичког карактера, у „*The Phaistos Disc*“–у посматрамо лунисоларни календар за периоде: месеци, полугођа, сезона, година и хармонизујућих циклуса: „Метоновог“ и „*Saros*“, двају небеских божанстава Сунца и Месеца у простору уређеног света.



Слика 16: Диск са лок. *Mauro Spilio*.

Са Крита потиче и налаз мањег диска – колута света – са лок. *Mauro Spilio* [Црна пећина] (сл. 16), са представом змије, чија је глава у центру, спирално увијена тако да твори два намотаја у директном смеру, са репом који не излази на ивицу диска; са 17 или 19 симбола-писмена, има вероватно карактер, функцију и намену као и „*The Phaistos Disc*“ (Müller–Karpe 1980).

Процес симболичке „антропоморфизације“ планетарне богиње Месеца и њено хипостазирање уочавамо на бројном археолошком материјалу неолита и бронзаног доба, у наведеном културном ареалу (Uzunoğlu 1983, Koleva 1966, Михайлович и Григорович 2000). Прати се, кроз представе богиње, у обличјима њених лунација, преко антропоморфне форме комплетно означене симболичким одликама, до чисто антропоморфне представе, означене елементима њених основних атрибута.



Слика 17 а–е: Лунарни (а) и соларни (б) календар са лок. *Alaçahöyük*
Планетарна богиња Месеца (с, д, е) са лок.: *Etiyokusu, Kalinkya, Alaçahöyük*.

Илустративна и сликовита форма јесте представа богиње у виду двојних идола-календара, у форми чистих Месечевих лунација, рађених од златног лима, означених *bulbus*-има, у бројчаном низу: $2 + 2 + 1 + 8 = 13$, $2 + 2 + 1 + 9 = 14$, $13 + 14 = 27$ дана; $2 + 2 + 1 + 10 = 15$, $2 + 2 + 1 + 10 = 15$, $15 + 15 = 30$; илуструјући доследно месечни лунарни календар од 27 дана и соларни, од 30 дана, са лок. *Alaç Hüyük* (сл. 17 а, б) (Uzunoğlu 1983, Müller–Karpe 1980). По истој ликовној замисли и намени рађене су фигурине истога доба, као једноглави идоли са лок. *Etiyokusu* и *Kalinkya* те фигурина исте концепције, али са издвојеним доњим екстремитетима, са лок. *Alaç Hüyük* (сл. 17 с, д, е) (Uzunoğlu 1983).

Познати налази „Змијске богиње“ из палате у *Knossos*-у (Крит) (око 1600. године пре Хр.), при оваквом разврставању, припадају дискутованој категорији представа богиње Месеца, рађене од фајанса и тиме визуелно обогаћене сликарским ефектима (сл. 18, 19) (Marinatos 1960). Приказана потпуно антропоморфно, у круто фронталном ставу, као уранско божанско биће, обучена је у трослојну хаљину, чији је доњи део облика купе (исечак из кружне небеске сфере), са више од 23 сликане линеарне светлосне траке на доњем делу одеће (сл. 18); са елипсастом – гирландоидном – „прегачом“, коју обрубљују у бордури тела двеју већих висећих змија, између којих је трака од мањих змија, укомпонованих у ујлебљујући мотив *S* – спиралу. Горњи део тела обучен је у хаљетак, који оставља груди слободнима,



Слика 18: „Змијска богиња“ из палате *Knossos*.



Слика 19: „Змијска богиња“ из палате *Knossos*.

истичући њихов облик и пуноћу, означене, као и очи богиње, симболом круга са тачком у средини (симбол Сунца).

На предњој страни тела богиње, интимно се приљубљујући и обрубљујући са спољне стране груди, симетрично су распоређене две веће змије, сплетене у моћно клупко – одређени чвор, чије атетично постављене главе леже на њеним бедрима. Испружене напред, руке богиње, са отвореним шакама испред, означене су по једном таласасто крећућом змијом, са главама у шакама, а више мањих „радијалних змија“ обрубљује отвор горње одеће богиње, као и слободне површине горњег дела тела. Зарубљена купа, тројног навоја, означавајући симбол статуса приказаног бића, степенасто се смањујући ка врху, простор је – као и слободни делови главе богиње – таласасто крећуће, веће (седме) змије, чија издигнута глава стоји са предње стране капе (сл. 18).

Друга фигурина „Змијске богиње“ такође има све симболичке елементе богиње Месеца, реализоване и на овоме идолу у маниру статичног става божанског бића са динамичким атрибутима, што доприноси надреалном доживљају представе. Купаста хаљина од седам сегмената има преко себе елипсоидну „прегачу“ означену тракама двеју змија и светлости, као бордуру; унутрашње поље „прегаче“ обележено је линеарним мотивом ромбова, украшених при горњем углу кратком хоризонталном линеарном траком (пар линија) – чини се, у динамици бројчаног низа: $1 + 2 + 3 + 2 + 3...$

Појас око струка богиње реализован је у виду траке, чије су ивице заобљене и осликане попут змија, а средишњи део

приказан као трака дневне светлости (низ вертикалних кратких линија). Хаљетак на горњем делу тела означен је тамним тракама – змијама које се увијају око хоризонтално узнетих руку богиње, у ставу адорације, или пак српом младог месеца, са пластично реализованим заталасаним змијама у шакама, симетрично постављеним у односу на главу богиње, са главама окренутим према доле. Богиња на рукама има пластично реализоване наруквице и надлактице вероватно у виду змија. Глава богиње са капом гради исечак из круга небеске сфере, са паром очију – симбола Сунца – као и низом пластично представљених истих симбола на капи – прстен са полулоптом у средини (на снимку видљиво 5 симбола), а вероватно више: можда 7 или 9, те би са паром очију градили бројеве 9 или 11. На врху капе реализована је извесна животиња у свечаном, фронталном ставу.

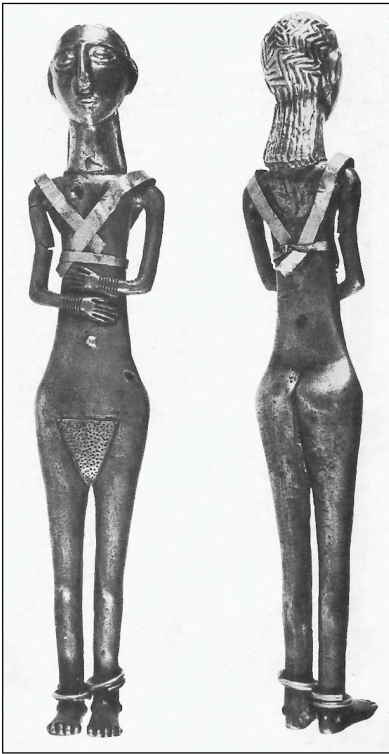
Будући по својој суштини чисто симболичка и алегоричка представа планетарне богиње Месеца, са њеним атрибутима и моћима, које су аналогне већ изреченом увиду при описима „Кападокијских идола“, занимљиво је уочити да су симболичка значења и њихов графички вид овде и тамо идентични. Нумеричке календарске ознаке, које описане „Змијске богиње“ носе, јесу: 3, 4, 7, 9, 11, 25 и припадају богињи Месеца, а низ бројева 13, 15 Месецу и Сунцу, у календарографском односу. Разлика у представама исте богиње произлази примарно из функција реализованих идола и ритуалних намена, при чему, када је у примарној функцији сакралног календара, тада се тело богиње, иначе увек антропоморфно схваћене, представља у видљивој форми припадајуће „планете“ – диска небеског тела Месеца.

Представу богиње Месеца, означену основним симболима њене планетарне одређености, која је непроменљива, сусрећемо у налазу сребрне фигурине богиње, са златним апликацијама, откривене на лок. *Hasanoglan* са краја III мил. пре Христа (сл. 20) (Uzunoğlu 1983). Дирљив доживљај апсолутне чедности представља нага богиња у мирном, строго фронталном ставу, са рукама спуштеним низ тело, па савијеним и сложеним на горњем делу абдомена, надлактицама и шакама у вертикалном низу. Младо, витко, у женским облицима још неразвијено тело означено је стидним троуглом и златном траком, унакрсно-дијагонално постављеном, на предњој и задњој страни горњег дела тела богиње.

Наруквице, од 7 и 6 навоја, и наножице, од по 2 навоја – стилизоване змије – једини су симболички украс наге богиње, која носи календарске вредности: 5, 7, 14 и 28, примерене лунарном календару у оквиру Сунчеве године. Идеална, канонска лепота и став богиње, одсутне овде и сада, реализовани су у препознатљивом лику, са дужим цилиндричним вратом, низ који, са задње стране главе, пада угласто заталасана коса богиње, умирена на врату уредним вертикалним линеарним снопом (сл. 20).

Пример приказа исте богиње, са лок. *Canakkale*, са присутним симболима њене канонске означености – траке на прсима и змијама – налазимо реализован у представи класицистичког манира, из II века пре Хр., али превиђеној и именованој као Афродита (сл. 21) (Uzunoğlu 1983). Описане

представе богиње илуструју стамене канонске симболичке елементе богиње, заступљене у свим временима од палеолита до данас.



Слика 20: Богиња Месеца, са лок. *Hasanoĝlan*.



Слика 21: Богиња Месеца, са лок. *Canakkale*.

18. ЗАКЉУЧАК

Пластика бронзаног доба, илустрована разматраним примерима, реализује апсолутне идеје, постојане у времену. Сличан закључак износи и аутор студије о „Нипурском календару“ (уведеном у службену употребу у време III династије из Ура, у Месопотамији, са краја III мил. пре Христа), наглашавајући да се календаром изражава поимање света у слојевитом и актуално-ритуалном метасценарију године. Као лунисоларни календар, делио је годину од 12 месеци на 2 одсека и 4 сезоне, а вероватно је као модел био познат у ширем културном простору, будући да је основ свима потоњим календарима, разних народа на Блиском истоку (Емельянов 1999, Kuhrt 2004).

Краљевина Канеш са „Кападокијским идолима“ део је нареченог света, те је читљивост календара и његових аналогија заправо омогућена достигнућима цивилизације Сумера и старог Египта, у формирању и

дефинисању календара за сакралне, а потом, у природном следу, и за секуларне потребе.

Космички симбол змије, попут спирале, меандра, цик-цак мотива – присутан у свим календарима лунарне одредбе од палеолита (лок. *Малта*, Русија) (Фролов 1974), старог Египта (Алексеева 1999), или као што је „*Якутский вечный календарь*“, новијег доба – стамени је симбол праводâ и водâ, као и цикличног протока времена, видљив у вечним метаморфозама Месеца (Фролов 1974).

Захвалница

Аутор је захвалан на рецензији и стручним сугестијама мр Војислави Протић – Бенишек и Доц. др Александру Гордићу, на конструктивном исчитавању, лекторисању и преводу овога чланка.

Литература

- Алексеева, Л. Л.: 1999, *Археология северо-восточной Азии – астроархеология, палеометрология*, „Наука“, Сибирское предприятие РАН, Новосибирск, 261–265, рис. 1, 2.
- Babović, Lj.: 1999, *Publ. Astron. Obs. Belgrade*, 65, 143–152.
- Babović, Lj.: 2002, *Serbian Astronomical Journal*, No. 164, Belgrade, 27–39.
- Емельянов, В. В.: 1999, *Нунпурский календарь и раная история зодиака*, Санкт-Петербург, 30–46, 166, 239–241.
- Encyclopedia Britannica* – 4, 1951, 569–581; 15, 1964, 778–780; 21, 1964, 573–560; 22, 1964, 193–205.
- Фролов, Б. А.: 1974, *Числа в графике палеолита*, Издательство Наука, Сибирское отделение, Новосибирск, 48, Т. 1–2; Т. 2, 1; 118–145, Т. 56, 1.
- Номерове *Himne*, Hesiod, *Postanak bogova*: 1975, „Veselin Masleša“, Sarajevo, 115.
- Kilbourne Matossian M.: 2013, *Mediterranean Archaeology and Archaeometry*, Vol. 13, No. 1, 235–264.
- Koleva, V.: 1996, *Astronomical Traditions in Past Cultures*, Sofia–Rozhem, 175–185.
- Kuhrt, A.: 2004, *Стари исток од 3000. до 330. год. п. н. е.*, Београд, 53–89, 86–89.
- L'art au Pays des Hittites 6000 à 600 av. J.-C.*, Collections des Musées de Turquie: 1964, Petit Palais, Paris, 75, fig. 83.
- Lloyd, S.: 1956, *Early Anatolia*, Penguin Books, London, 185–187.
- Marinatos, S.: 1960, *Crete and Mycenae*, Thames and Hudson, London, fig. 69–70, 72–73.
- Mellaart, J.: 1966, *The Chalcolithic and Early Bronze Ages in the Near East and Anatolia*, Beirut, 180–184, fig. 56–57.
- Михайлович, Т. Т., и Григорович, М. Я.: 2000, *Семиотичний аналіз трипильсько-кукутенських знакових систем (мальований посуд)*, Івано–Франкибськ, Плай. 58–138.
- Müller–Karpe, H.: 1980, *Handbuch der Vorgeschichte*, vierter Band: Bronzezeit, München, T. 295, D, E, F; T. 296, A-1–14; T. 301, B-14; T. 388, 1–2, 3.
- Museum of Anatolian Civilization: 2007, Ankara, www.flickrriver.com/photos/brewbooks/539964886

- Uzunoğlu, E.: 1983, *The Anatolian Civilization – I*, Istanbul, 24–30, fig. A 206, 238, 239, 244, 245, 246, 271, 272.
- Višić, M.: 1993, Književnost drevnog Bliskog istoka, Enuma Eliš, Sumersko-akadski ep o stvaranju; *Gilgameš, Sumersko-akadski ep o Gilgamešu*, Zagreb, 259, 24.
- Whitrow G. J.: 1993, *Време кроз историју*, Београд, 35–49.
- Yardimci, N.: 1986, *Schätze aus der Türkei*, Wien, 132, Abb. 84.

THE SET OF „CAPPADOCIAN IDOLS“ – SACRAL CALENDARS OF THE MOON PLANETARY GODESS, FROM KÜLTEPE, ANADOLIA (TURKEY), FROM THE END OF III AND THE BEGINNING OF THE II MILLENIUM B.C.

On the well-known site of Kültepe near the city of Kayseri in Anadolia (Turkey), a palace in a citadel is registered, of Megaronian type, with a vast hall, in which there was a bigger circular hearth in the centre, with four pillars – girders of the roof construction above it. In the described room, 17 stoned idols were found, among which 12 has the body in the form of disc, with one, two, three or four heads, named “Cappadocian idols”. All the idols have triangular heads on long cylindrical necks and the front side designated by symbolical ornaments in the meaning of: the Sun, the Moon, light – straightforward, diurnal, diurnal and nocturnal, reflecting – and waters (their symbol is serpent). Since they are in whole shaped and designated in a symbolical way, they picture the representation of the Moon planetary goddess in the primary function of a “chronometer”, as it is described in the theogonical act of Marduk the god.

As a celestial deity, individualized by its properties and potencies, it is designated symbolically by ornaments: its paths (intersected light strips on the breast); the reflecting character of its light (strips of reflecting light on the bust and hair intertwined into plaits), as well as authority over waters (serpents, intersected and radial). Being a lamp in the night and an indicator of time passage and the living world, the Moon deity is a primordial celestial calendar (with the Sun deity, omnipresent in the symbolical designation of idols), which by its lunations – phases of the Moon, around 7 days each – produces a segment of the week, which, together with the cycle of four phases, completes in sum: ca. 27 days and 7 hours of the sidereal lunar revolution, i.e. ca. 29 days and 12 hours of the synodical lunar revolution. Since it is in arhythmia with the cycle of the apparent Sun’s motion, at the daily, monthly and annual levels, the calendar harmonizes the cited cycles, significant primarily for sacral, and then for secular needs, too.

As the set of “Cappadocian idols”, with their bodies of a disc, considered and discussed by now only in respect of aesthetical peculiarity, we postulate the thesis in this paper: that it is the representation of the Moon planetary goddess, in the function of calendar, which is argued and demonstrated also numerically and by calculation in the full unity with symbolically designated idols. Among 12 “Cappadocian idols” we have been capable, according to the extent of preservation, to carry out the calendarial procedure on 11 idols-calendars.

It is concluded that among them: three idols-calendars take into account the sidereal lunar revolution (about 27 days and 7 hours), calculated also on 28 days (Figs. 3, 4, 5), of which: two (Figs. 3, 5) are solely lunar ones, at the annual and monthly levels, and the remaining one (Fig. 4) is luni-solar, at the monthly level. Two idols – lunar calendars

(Figs. 6, 7) – attend the synodical revolution of the Moon (ca. 29 days and 12 hours), the one at the annual (Fig. 6), and the other at the monthly level (Fig. 7). Two idols – luni-solar calendars (Figs. 8, 9) – attend the Sun and the Moon cycles, i.e. three cycles: the sidereal and the synodical lunar ones, and the apparent Sun’s motion at the level of the solar year (Fig. 8) and at the monthly level (Fig. 9). The relations between the two divine lamps, the Sun and the Moon, are realized and illustrated by the “narrative” calendar of the Tetracephal (Fig. 10), and details of the rhythms: in the sphere of the visible – diurnal – and of the invisible – nocturnal (Fig. 11), as well as the rhythms of impacts on waters – the tides (Fig. 12) – are demonstrated numerically and pictured in the calendarial way.

A subsequently noted dual idol-calendar is: the Saros cycle of the Sun eclipse, the “Meton” cycle, the Sun cycle, as well as of the Sun and the Moon cycles at the monthly and annual levels (Fig. 13). Pointing to the analogous, rare and significant findings, the author has shown that the famous “Phaistos Disc” is a first-rank luni-solar calendar, taking into account the sidereal and synodical lunar revolutions within the Sun’s tropical year, the simple and the intercalary (Figs. 15 *a-a'*; 15 *b-b'*).

By following the anthropomorphization of the Moon planetary goddess and her representation (always also calendarial by its nature, in all the shapes and designations) it is also demonstrated that the “Serpent goddess” figurines, from the palace of Knossos, depict symbolically the Moon planetary goddess, too, in all her attributive and calendarial peculiarities (Figs. 18, 19). The process of the deity’s hypostatization, up to the representation of the Moon goddess with the basic attributes (a serpent and a light strip on the breast), is illustrated by two ideal examples, separated in time, but not in the cognition of the Moon goddess, too (Figs. 20, 21).

Translated by Aleksandar Gordić

Key words: Planetary deity, Calendars: Lunar, Solar and Lunisolar, Lunations, Sidereal and Synodic revolution of the Moon, Tropical year, the Rhythm of duration of day and night, Tides, Solar and lunar eclipses